



STEFNA

BYGGÐASAFNS SKAGFIRÐINGA

2010-2013

SÖFNUN, VARÐVEISLA, RANNSÓKNIR, MIÐLUN, FRÆÐSLA, SAMVINNA



Efnisyfirlit

Inngangur.....	2
1 Kynning – Saga safnsins	3
1.1 Húsnæði, starfsfólki og starfsumbverfi	3
1.2 Eignarhald og fjármögnun	4
1.3 Safnkosturinn	4
1.4 Rannsóknir og skráningar.....	5
1.5 Miðlun.....	6
1.6 Samstarfsverkefni	6
2 Safnstefna 2010-2014.....	7
2.1 Meginmarkmið.....	7
2.2 Starfstöðvar	7
2.3 Skipulag.....	8
3 Helstu söfnunarflokkar	9
3.1 Atvinnubættir	9
3.2 Híbyli og heimili	10
3.3 Samgöngur	10
3.4 Félags saga og trúarlíf.....	10
3.5 Fjölskyldubættir.....	10
3.6 Fornleifar.....	10
3.7 Stjórnisla.....	10
3.8 Ljós- og prentmyndir	11
3.9 Myndlist	11
3.10 Flokkar utan söfnunarstefnu safnsins.....	11
3.11 Aðferðir til söfnunar	11
3.12 Móttaka muna/ heimilda	11
3.13 Grísjun	12
3.14 Millisafnalán	12
4 Fyrirbyggjandi forvarsla	12
5 Fyrirhugaðar rannsóknir	12
6 Miðlun.....	13
6.1 Sýningarstefna	13
6.2 Fastasýningar.....	13
6.3 Tímabundnar sérsýningar.....	14
7 Fræðslustefna	14
8 Útgáfa	15
9 Aðgengi.....	15
10 Samstarf	15
10.1 Formverkaskólinn.....	16
10.2 Sögusetur íslenska bestsins.....	16
10.3 Bygðasögurannsóknir.....	16
10.4 A Sturlungaslöð.....	17
10.5 Jarðsjárrannsóknir.....	17
10.6 Önnur samstarfsverkefni	17
Viðbótarskrár	19
Skrá I,a – Prentað efni.....	19
Skrá 1,b - Rannsóknarskýrslur.....	19
Skrá 2 – Nokkrar eldri sérsýningar	23
Heimildir	24

Texti: Sigríður Sigurðardóttir, mars 2010

Yfirllestur: Bryndis Zoëga, Guðný Zoëga, Guðmundur Stefán Sigurðarson



Inngangur

Byggðasafn Skagfirðinga er eign Akrahrepps og Sveitarfélagsins Skagafjarðar. Kennitala þess er: 550652-0139. Safnið starfar eftir stofnskrá frá 1948, sem var endurnýjuð árið 1999 vegna breytts fyrirkomulags eigenda¹, Safnalögum 2001/106 og Þjóðminjalögum 2001/107.²

Safnalög 2001/106 kveða á um að endurskoða skuli stefnu safna á fjögurra ára fresti. Í hvert sinn sem stefnan er endurskoðuð er gerð grein fyrir starfsemi og breyttum áherslum, ef eru. Við nýja stefnumörkun er tekið mið af því hvernig safninu hefur gengið að ná markmiðum sínum og breytingum á starfsemi nálægra safna og setra. Starfssvæði Byggðasafns Skagfirðinga er allt Skagafjarðarhérad eins og sýsluskipan var 1948 og eins og sveitarfélögin, sem eiga það, eru landfræði- og stjórnsýslulega afmörkuð.

Í 4. grein endurnýjaðrar stofnskrár safnsins frá 1999 segir: „Hlutverk safnsins er að safna, rannsaka og sýna minjar úr Skagafjarðarhérad, sem landfræðilega markast af sýslumörkum. Áhersla verður áfram lögð á að sýna daglegt umhverfi og húsbúnað á skagfirskum heimilum og muni sem tengjast landbúnaði, búháttabreytingum í kjölfar iðnvæðingar, ferðalögum og torfhleðslu. Söfnunarstefnu og sýningarstefnu þarf að endurskoða á 4 ára fresti. Allir munir eru skrásettir samkvæmt viðurkenndu kerfi. Safnið lánar öðrum söfnum muni á sýningum með venjulegum skilyrðum um millisafnalán. Safnið skal halda starfsmann allt árið“.

Leiðarstef þessarar stefnumörkunar er ***Safnastefna á sviði menningarminja fyrir árin 2010-2014***, sem þjóðminjavörður lagði fram í drögum í janúar 2010.

¹ Árið 1948 átti sýslan safnið. Sýslunefnd tilnefndi fulltrúa í byggðasafnsnefnd sem sá um rekstur þess. Árið 1989 tók Héradarnefnd við rekstri safnsins af sýslunni. Við sameiningu allra skagfirsku sveitarfélaganna, nema Akrahrepps, árið 1998 breyttist eignarformið enn þegar nýtt sameinað Sveitarfélag Skagafjörður og Akrahreppur urðu eigendur safnsins.

² Safnið þarf einnig að taka tillit til laga um húsafriðun 2001/104.



1 Kynning – Saga safnsins

Byggðasafn Skagfirðinga var stofnað árið 1948. Þann 15. júní árið 1952 var fyrsta sýning þess opnuð í gamla bænum í Glaumbæ á Langholti, með samningi við Þjóðminjasafn Íslands, en bærinn hefur verið í húsasafni þess frá 1947. Megin aðsetur safnsins eru í Glaumbæ og í Minjahúsinu á Sauðárkróki.

Starfsemi safnsins felst einkum í: heimildasöfnun, skráningu, varðveislu, rannsóknnum, miðlun og fræðslu, ráðgjöf, námskeiðum, safnfræðslu, viðhaldi og varðveislu bæjar og húsa, fjármögnun og rekstri.

1.1 Húsnæði, starfsfólk og starfsumhverfi

Byggðasafn Skagfirðinga hefur haft gamla bæinn í Glaumbæ til afnota fyrir megin sýningu safnsins frá upphafi. Í Áshúsinu og Gilsstofunni, sem standa við Glaumbæ, eru sýningar, geymslur, veitingastofa, skrifstofa og aðstaða fyrir starfsfólk og gesti. Í Minjahúsinu á Sauðárkróki, sem tekið var til notkunar 1998 fyrir safnið, eru megingeymslur safnsins, sýningar og skrifstofur Fornleifadeildar. Sýningar frá safninu eru einnig vistaðar í annarra húsum svo sem hjá Vesturfarasetrinu á Hofsósi, Hólaskóla og víðar eins og síðar verður rakið.

Safnið eignaðist Gilsstofuna og Áshúsið árið 1988. Bæði eru 19. aldar bindingsverkshús. Gilsstofan er að grunni til frá 1849 og Áshúsið var byggt á árunum 1883-1886. Áshúsið var flutt að Glaumbæ 1991. Gert var við það á staðnum og það opnað almenningi 1995. Gilsstofan var endurreist þar árið 1997.

Frá 1952-1987 störfuðu sumarsafnverðir við safnið, 1-2 hvert sumar. Utan sumartímans sinntu byggðasafnsnefndarfulltrúar safninu. Árið 1987 var ráðinn safnstjóri í hálfstarf á ársgrundvelli við safnið. Safnstjóri var í hálfstarfi sem minjavörður fyrir Skagafjörð á vegum Þjóðminjasafns Íslands frá þeim tíma og til 1989 er starfinu var breytt í 100% safnstjórastarf á ársgrundvelli. Sú skipan hefur verið síðan. Frá 1987 til 1996 voru auk safnstjóra 2-3 sumarsafnverðir við gæslu og móttöku gesta, frá 1997-1999 voru 4-5 sumarsafnverðir auk safnstjóra og 6-7 eftir 2000. Árið 1998 var ráðinn fornleifafræðingur í 50% starf á ársgrundvelli við safnið. Sú ráðstöfun hélt þar til Fornleifadeild var stofnuð árið 2003 með deildarstjóra í 100% stöðu allt árið. Nú eru, auk deildarstjóra, 2 fastráðnir starfsmenn við deildina. Frá 2007-2008 var ráðinn húsvörður í hálfstarf við safnið. Frá hausti 2008 hafa verið verkefnaráðnir starfsmenn í hlutastörfum við skráningar, þríf og fleira við safnið.

Forsenda þess að minjasöfn starfi með eðlilegum hætti er að þau hafi aðgang að góðum geymslum og aðstöðu til rannsókna. Gert er ráð fyrir að hægt sé að varðveita safngripi í árhundruð. Þar af leiðandi þarf að meta hvern safngrip þegar tekið er á móti honum á grundvelli þess hvort hann muni a) halda gildi sínu og b) hvort hægt verði að varðveita hann næstu mannsaldra.

Geymslur safnsins eru í Minjahúsinu á Sauðárkróki og í kjallara Áshúss. Í skemmu á Hólum í Hjaltadal eru geymdar búvélar og önnur útiverkfæri, sem tekin hafa verið til varðveislu.

Nokkur söfn og setur hafa skotið upp kollinum á starfssvæði Byggðasafns Skagfirðinga á síðustu árum og hafa haft áhrif á starfsemi þess. Vesturfarasetrið ses. á Hofsósi var opnað árið 1996. Setrið kallaði eftir samvinnu við byggðasafnið um uppsetningu sýninga og faglega aðstoð og setti byggðasafnið þá upp sýninguna: *Annað land, annað líf – Vesturheimsferðir 1870-1914* þar sem fjallað er um ferðalög og búferlaflutninga. Sýningargripirnir tilheyra flestir einum megin söfnunarflokki safnsins, sem er munaflokkur um ferðalög og -búnað. Sýningin er enn uppi en verður tekin niður eigi síðar en haustið 2011. Í samningi milli



Vesturfaraseturs og byggðasafns er samþykkt um að safnið sjái setrinu fyrir efni á sýningar, eins og kostur er, enda safnar setrið ekki munum. Nánar verður vikið að því í 6. kafla.

Fyrirhugað er að Sögusetur íslenska hestsins ses, sem sett var á fót að Hólum í Hjaltadal árið 2001 undir merkjum Hólaskóla og Byggðasafns Skagfirðinga fái muni til sýninga úr sama söfnunarflokki. Sögusetur íslenska hestsins er rannsókn og fræðslustofnun sem safnar ekki munum, en samningur er um að starfsmenn þess aðstoði safnið við söfnun og móttöku muna sem snerta sögu og notkun íslenska hestsins til ferðalaga og flutninga.

Þrjú einkasöfn, opin almenningi, eru á starfssvæði byggðasafnsins. Samgönguminjasafn, sem opnað var í Stóragerði í Óslandshlíð árið 2004 safnar samgöngutækjum af öllu landinu. Það er opið alla daga sumars. Búvélasafn Sigmars Jóhannssonar að Lindarbæ í Sæmundarhlíð er opið eftir samkomulagi og sömuleiðis Minjasafn Kristjáns Jóhannessonar að Reykjum í Tungusveit. Stefna þessara safna er óþekkt, en virðist söfnun hvorugs samgönguminjasafnanna skarast á við stefnu byggðasafnsins, þar sem byggðasafnið safnar ekki vélknúnum tækjum, nema í undantekningartilfellum.

Safnið er atvinnuskapandi. Um áramótin 2009-2010 voru 6 starfsmenn á launum við safnið. 3 á ársgrundvelli við safnstörf og rannsóknir, 2 verkefnaráðnir við rannsóknir og stjórnun verkefna og 1 ráðinn tímabundið við þríf og húsgæslu. Sumarið 2009 voru 9 sumarráðnir safnverðir við móttöku gesta og safngæslu.

1.2 Eignarhald og fjármögnun

Menningar- og kynningarnefnd Sveitarfélagsins Skagafjarðar fer með stjórn byggðasafnsins, með umboð frá Akrahreppi.³ Safnið er skilgreint á Markaðs- og þróunarsviði í stjórnkerfi Sveitarfélagsins Skagafjarðar og er fjármagnað: 1) með árlegu framlagi sveitarfélaganna til reksturs, 2) með styrk úr Safnasjóði, 3) með verkefnastyrkjum, 4) með tekjum af aðgangseyri, 5) og öðrum tekjum.

1.3 Safnkosturinn

Á árunum 1948 - 1965 var safnað munum sem einkum tengdust heimilishaldi í torfbæjunum og búskaparháttum á tímabilinu 1850-1950. Munasöfnun stöðvaðist á sjötta áratugnum þegar gamli bærinn í Glaumbæ var orðinn yfirfullur af munum og engin geymsla fyrir hendi. Söfnun hófst á ný haustið 1987. Þá fékk safnið geymsluhúsnæði til bráðabirgða.⁴ Sýningin í Glaumbæ var grisjuð og hún endurhönnuð. Var einkum safnað munum frá 20. öld, sem tengdust fuglaveiðum við Drangey, ferðalögum og búferla- og vöruflutningum. Frá 1994 -2004 var áhersla lögð á að safna munum sem snertu þematengdar heildir, svo sem heimilishald, smáverkstæði iðnaðarmanna, skrifstofu tónskálds, heimildir um torf- og grjóthleðslu og handverk sem tengist skagfirskum byggingararfi, sem og allt um hestamennsku. Frá 2004-6 var áhersla lögð á heimildir um búháttabreytingar á 20. öld, híbýla-

³ Í 7. grein endurnýjaðrar stofnskrár frá 1999 segir: „Akrahreppur felur Menningarmálanefnd Sveitarfélagsins Skagafjarðar stjórn safnsins. Formaður boðar nefndina til fundar um málefni safnsins í samráði við safnstjóra þegar hann telur ástæðu til og eigi sjaldnar en tvisvar á ári. Safnstjóri skal að jafnaði sitja fundi nefndarinnar þegar fjallað er um málefni safnsins, einnig fulltrúi Akrahrepps, ef þörf er talin þar á. Framkvæmdastjóri Sveitarfélagsins Skagafjarðar skal sitja fundi þegar fjallað er um fjármál stofnunarinnar“. Síðustu tveir setningar þessarar málsgreinar hafa ekki reynst framkvæmanlegar og ástæða til að endurskoða þau áform í ljósi reynslunnar.

⁴ Frá 1988-2004 var safnið með geymsluáðstöðu í kjallara Öldrunarheimilisins á Sauðárkróki.



hætti og húsgerðir. Safnmunir eru flestir frá árabílinu 1880-1970, en munum fjölga frá seinni hluta 20. aldar.

Alls hafa um 7000 munir verið skráðir í aðfangabækur, en fjöldi annarra gripa er í fórum safnsins sem væntanlega verða skráðir sem safngripir þegar fram líða stundir og þeir hafa sannað gildi sitt. Um áramótin 2009 var búið að skrá alla safngripa í Sarp, sem er miðlægur gagnagrunnur sem minjasöfnin nota til sameiginlegrar skráningar. Gagnagrunnurinn er öflugt tæki til rannsókna og auðveldar að bera saman í hvaða söfnunarflokka vantar og hvar er offramboð. Auk muna og munnlegra heimilda hafa um 7000 fornleifar verið skráðar og fjöldi viðtala hafa verið tekin. Þessar heimildir, ásamt rituðum heimildum, er sá grunnur sem rannsóknir safnsins um mannlíf og minjaumhverfi Skagafjarðar byggjast á.

Safngripir voru í sýningum og geymslum í: Minjahúsinu á Sauðárkróki, Áshúsinu, Gilsstofunni og gamla bænum í Glaumbæ, skólahúsi og geymslu að Hólum í Hjaltadal, Húsinu á Sandi, Nýja Konungsverslunarhúsinu og Pakkhúsinu á Hofsósi.

1.4 Rannsóknir og skráningar

Rannsóknir á munum og minjaumhverfi hafa verið efldar á undanförunum árum. Þessar rannsóknir felast einkum í skoðun, úttekt, heimildaöflun og úrvinnslu niðurstaða um safnmuni, munnlegar heimildir, hús og aðrar menningarminjar hvort sem það eru mannanna verk. eða vitnisburður um þjóðtrú og þjóðhætti í umhverfinu okkar. Rannsóknirnar bera merki þeirra markmiða sem sett eru við söfnun muna og heimilda um menningarminjar, og halda áfram þegar upplýsingar eru skrásettar. Niðurstöðum rannsókna er miðlað í formi sýningar, skrifum á skýrslum eða öðru formi miðlunar, en geta einnig haldið áfram í samhengi við aðrar rannsóknir.

Fornleifarannsóknir hafa verið áberandi á undanförunum árum svo sem kirkjustaðarannsóknin sem hófst sumarið 2007, byggðasögurannsóknir í framdölum Skagafjarðar og rannsóknir að Keldudal, við Kolkuós og í Hjaltadal. Fornleifadeild Bygðasafns Skagfirðinga var stofnuð árið 2003. Hún hefur staðið fyrir og stuðlað að rannsóknum á menningarminjum í Skagafirði og víðar og leitar eftir samstarfi við þá sem vilja stunda þess háttar rannsóknir í byggðum Skagafjarðar. Vegna samkeppnisumhverfis fornleifarannsókna á Íslandi hefur rekstur deildarinnar verið fjárhagslega aðskilinn frá safninu og fjárumsjásla hennar ekki tengd annarri starfsemi þess. Fornleifadeildin er ekki, fremur en safnið, rekin í hagnaðarskyni. Frá og með áramótum 2010-2011 fellur fornleifadeildin undir Rannsókn- og miðlunarsvið. Starfsemi deildarinnar hefur verið það umfangsmikil að hún skiptir verulegu máli fyrir fagleg störf safnsins og ímynd þess og styrkir það verulega með tilliti til fjölbreyttari rannsókna, faglegrar úrvinnslu þeirra og aukinni minjavernd.

Rannsóknir á vegum safnsins gera það virkari þátttakanda í samfélaginu, út af fyrir sig og í samvinnu við aðrar stofnanir. Rannsóknir eru gott tæki til að sjá hvaða upplýsingar vantar og hvaða þætti þarf að leggja áherslu á til framtíðar lítið. Með Sarpi opnast möguleiki til samanburðarrannsókna sem starfsmenn safnsins hafa þegar nýtt sér, svo sem við rannsóknir á skagfirskum rósavettlingum, reiðverum og klyfjareiðskap, kirkjumunum og fornleifum.



1.5 Miðlun

Sýningar eru það birtingarform sem flest söfn nýta til að koma safnkostinum og rannsókn-um á framfæri. Sömuleiðis er upplýsingum um safnkostinn miðlað með greinum, rannsóknarskýrslum, í fræðsluerindum og svokölluðum smáritum. Sýningar hafa yfirleitt verið unnar út frá megin söfnunarflokkunum og skírskota til skagfirskra lífshátta. Þær eru um lífnaðarhætti í torfbæjum, reiðver, ferðalög og búferlaflutninga, heimilishald, aðstöðu iðn- aðarmanna á mótum tveggja tíma og hlunnindi á borð við torftöku og fuglaveiðar við Drangey. Sýningarnar eru skilgreindar annaðhvort sem fastasýningar, sem settar eru upp til lengri tíma eða sérsýningar, sem hafðar eru upp í skemmri tíma.

Safnið hefur gefið út nokkur smárit, til upplýsinga- og fræðsluskyni. Starfsfólk safnsins hefur ritað fjölda greina í tímarit og bækur.⁵ Rannsóknarskýrslur safnsins er orðnar yfir 100 að tölu í janúar 2010, sjá Skrá 1,b.

Rannsóknir eru forsenda markvissra vinnubragða við söfnun og miðlun og nýsköpunar í menningartengdri ferðaþjónustu.

1.6 Samstarfsverkefni

Safnið hefur verið í samstarfi við fjölda stofnana í þeim tilgangi að auðga starfsemina og fjölga möguleikum þess til að vinna að ákveðnum verkefnum. Nokkur samstarfsverkefni hafa gengið sína leið með eðlilegum hætti, nokkur hafa fests í sessi og önnur eru nýtilkom- in. Dæmi um verkefni sem hafa þróast og breyst í annað er t.d. samstarf við *Héraðsskjalasafn Skagafirðinga* og *Hólaskóla* um rannsóknir á héraðssögu og eflingu skólahlalds á Hólum frá 1999-2002. Á grunni þess samstarfs var *Hólarannsóknin* sett á fót í samstarfi byggðasafns, Hólaskóla og Þjóðminjasafns Íslands. Byggðasafnið dró sig út úr því samstarfi áramótin 2009-2010, þegar Sveitarfélagið Skagafjörður hætti að styrkja Hólarannsóknina. Þriðja samstarfsverkefni var *Söguslóð frá Skagafirði til Siglufjarðar milli Byggðasafns Skagafirðinga, Síldarminja- safnsins á Siglufirði, Hólaskóla og Vesturfarasetursins á Hofsósi*. Á Söguslóðinni voru stofn- anirnar hnýttar saman á ferðalagi, þar sem rakin var saga búháttabreytinga um leið og sögu- staðirnir voru kynntir. Söguslóðin var fyrst og fremst sameiginlegt markaðsátak sem leiddi af sér aðgengilegt efni á myndbandi og kennsluverkefni um notkun söguslóða sem náms- efni. Söguslóðin hófst 1998 og hefur runnið sitt skeið á enda. Sjá um samstarfsverkefni í kafla 10.6.

Stærstu samstarfsverkefnin nú eru: Byggðasögurannsóknir, Fornverkaskólinn, Á Sturlunga- slóð og Sögusetur íslenska hestsins. Nánar er vikið að þessum verkefnum í 9. kafla.

⁵ Dæmi: Sigríður Sigurðardóttir, 2003: *Skagfirskir rósavettlingar*. Útg. Elisabet Steinunn Jóhannsdóttir, á Sauðárkróki. Sigríður Sigurðardóttir, 2004: „Reiðver og akfæri. Samgöngur á landi fyrir vélvæðingu“ í *Hlutavelta tímans. Menningararfur á Þjóðminjasafni*. Útg. Þjóðminjasafn Íslands. Sigríður Sigurðardóttir, 2004: „Lagt á“. *Íslenski besturinn*. Útg. Edda-Miðlun. Skrif Sigríður Sigurðardóttur um kirkjumuni og kirkjuskruða í friðuðum skagfirskum kirkjum í *Kirkjur Íslands* 5. og 6. bindi. Útg. Þjóðminjasafn Íslands, Húsafríðunarnefnd ríkisins, Fornleifavernd ríkisins, Biskupsstofa og Byggðasafn Skagafirðinga. Reykjavík 2005. Guðný Zoëga, 2006: Sjúkdómar á miðöldum - vitnisburður beinafræðinnar. Í *Þriðja íslenska sögubingnið 18-21. Maí 2006*. Ráðstefnurit. Benedikt Eypórsson og Hrafnkell Lárusson (ritstj.). Reykjavík. Guðný Zoëga og Ragnheiður Traustadóttir, 2007: Keldudalur - A sacred Place in Pagan and Christian times in Iceland. In *Cultural interaction between east and west: Archaeology, artefacts and human contacts in northern Europe*, pp. 225-230. Stockholm. Guðný Zoëga, 2008: Keldudalur í Hegranesi. Fornleifarannsóknir 2002-2007. Í *Skagfirðingabók. Rit Sögufélags Skagafirðinga* 31. Ritstj. Hjalti Pálsson. Reykjavík. Guðný Zoëga, 2009: Fólkið í Keldudal, í *Endurfundir: Fornleifarannsóknir styrktar af Kristnibáttarsjóði 2001-2005*. Ritstj. Guðmundur Ólafsson og Steinunn Kristjánsdóttir. Útg. Þjóðminjasafn Íslands.



2 Safnstefna 2010-2014

Safn er hvorki hús né staður, safn er starfsemi sem byggist á söfnun heimilda, varðveislu þeirra, rannsóknum og miðlun. Byggðasafn helgar sig menningu og minjum á landfræðilega afmörkuðu svæði, eins og fram kemur í Þjóðminjalögum 2001/107⁶. Byggðasafn Skagfirðinga er fræðslu-, þjónustu og rannsóknastofnun sem skipt verður upp í tvö svið: Rekstrar-svið og Rannsókn- og miðlunarsvið, frá áramótum 2010-2011.

Safnið hefur tekið beinan þátt í að efla menningartengda ferðaþjónustu á starfssvæðinu frá 1993, þegar sett var upp sýning fyrir Hofshrepp í Pakkhúsinu á Hofsósi. Sú sýning markaði upphaf ferðaþjónustuvæðingar á Hofsósi.

2.1 Meginmarkmið

Meginmarkmið Byggðasafns Skagfirðinga er að **safna, varðveita og rannsaka** muni, minjar og aðrar heimildir sem tengjast skagfirskri sögu, búskaparháttum og mannlífi í skagfirskum byggðum **og miðla** upplýsingum þar um og tryggja að skagfirskum menningararfi verði skilað í komandi kynslóða. Áhersla verður áfram lögð á að safna heimildum um mannlíf, heimilishald, fjölskylduhagi og horfna starfshætti, landnytjar, þróun til vélvæðingar, samgöngur og búferlaflutninga, daglegt líf, svo sem hífli, torfvinnu og -hleðslu, matargerð, hreinlæti og félags sögu, með áherslu á tónlistarsögu héraðsins.

Forsenda öflugrar minjaverndar er upplýsingaöflun, rannsóknir og miðlun. Á næstu árum verða rannsóknir eflar sem kostur er og haldið áfram þeirri stefnu að gefa öðrum stofnunum tækifæri til að nýta sér safnið sem kostur er. Sóst verður eftir samstarfi við stofnanir, einstaklinga og opinbera aðila á sem flestum sviðum safnastarfsins eftir því sem safnstefnan leyfir og alþjóðlegar siðareglur (ICOM, ICOMOS) safna segja til um.

Tryggja skal safninu fjárhagslegan grunn þannig að hægt verði að vinna samkvæmt 3 ára áætlunum og að starf safnsins og sviða þess verði sem mest óháð árlegum fjárhagsveiflum sveitarfélaganna (eigenda).

2.2 Starfstöðvar

Safnkosturinn er hýstur í þremur húsum í Glaumbæ á Langholti og í Minjahúsinu á Sauðárkróki. Ekki eru áform eru um að flytja úr því húsnæði á tímabilinu, en ljúka þarf endurbótum á Minjahúsinu. Nauðsynlegt er að laga loft í húsinu og inngang (stigagang/setja lyftu) á efri hæð, klæða þarf húsið að utan eða múra það að nýju og ganga frá lóð þess.

Á næstu árum þarf að ljúka við kjallarann í Áshúsinu. Ganga frá gólfi, setja eldverjandi efni í loftið og skipta kjallaranum í tvennt, þannig að bæði safn og kaffistofa hafi geymslur út af fyrir sig og þá aðstöðu sem þau þurfa. Safnið þarf geymslu fyrir verkfæri og safngripi og kaffistofan þarf kælirými, búr og bakstursaðstöðu.

Huga þarf að byggingu aðstöðuhúss og vinna nýtt deiliskipulag fyrir starfssvæði safnsins með tilliti til: rýmra lands fyrir bílastæði, varðveislu minja í túninu austan við gamla bæinn í

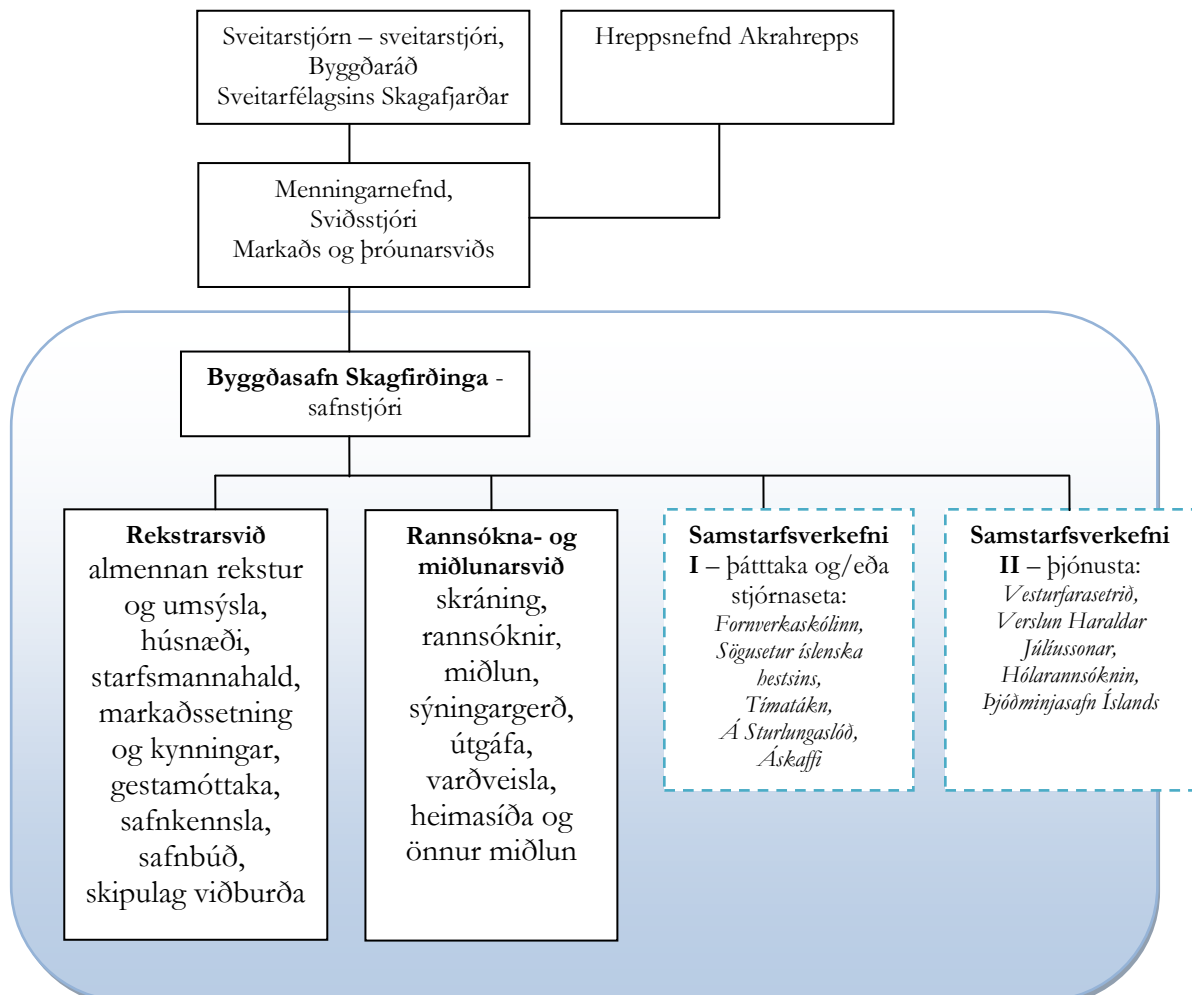
⁶ Þjóðminjalög 2001/107 kveða á um hlutverk Þjóðminjasafns Íslands og byggðasafna. Samkvæmt 5. gr. laganna eiga þau að „safna, skrásetja, varðveita, forverja og rannsaka minjar, svo sem forngrípi, kirkjugrípi, listmuni, nytjahluti, svo og myndir, hljóðritanir og skráðar heimildir um þjóðhætti og kynna þær almennings, innan lands og utan. Til slíkra minja geta einnig talist hús“



Glaumbæ og „nýtingu“ þeirra.⁷ Munir sem verið hafa í geymslu á Hólum í Hjaltadal verða færðir milli húsa á tímabilinu. Safnið er með starfsstöðvar fyrir námskeið Fornverkaskólans: a) að *Tyrfingsstöðum* á Kjálka þar sem 20. aldar torfhúsin eru notuð sem vettvangur fyrir námskeið í torf- og grjóthleðslu, húsgrindagerð, trésmíði og viðhald torfbæja og b) að *Suðurgötu 5* á Sauðárkróki, sem er kjörinn vettvangur fyrir námskeið í tré- og járnsmíði og viðhaldi gamla bygginga.

2.3 Skipulag

Forstöðumaður safnsins er safnstjóri. Safnið skiptist í Rekstrarsvið og Rannsóknar og miðlunarsvið. Meginmarkmið safnsins er að rannsaka og varðveita menningar- og minjarf Skagfirðinga, koma honum á framfæri og nýta hann sem tæki til að efla fræðslu, ferðaþjónustu og rannsóknir. Rekstrarsvið fer með almennan rekstur og umsýslu, húsnæði, starfsmannahald, markaðssetningu og kynningar, gestamóttöku, safnkennslu, safnbúð, skipulag viðburða. Ferðaþjónustufulltrúi á Rekstrarsviði sér samskipti við ferðamenn, fyrirtæki, safnkennslu, skipulag viðburða, verkstýringu starfsmanna við gæslu og gestamóttöku, daglegt uppgjör ferðamannaþjónustu og auglýsingar.



⁷ Skynsamlegast væri að byggja veggstubba ofan á þá vegg sem undir liggja til að sýna útlínur húsanna sem fundist hafa, til að sýna muninn á elstu torfhúsunum í Glaumbæ og þeim yngstu (gamla bænum). Hægt væri að tengja gamla brunninn og fornleifarnar með göngustígum, upplýsingaskiltum og fleiru. Gestir safnsins hafa sýnt minjunum á túninu mjög mikinn áhuga.



Rannsóknar og miðlunarsvið sér um skráningu, rannsóknir, miðlun, sýningargerð, útgáfu, varðveislu, heimasíðu og aðra miðlun. Sviðsstjóri Rannsóknar- og miðlunarsviðs vinnur að sýningum og annarri miðlun í samráði við safnstjóra og deildarstjóra Fræðsludeildar. Megin markmið Rannsóknar- og miðlunarsviðs er að efla þekkingu á minjum og minjaumhverfi og standa fyrir þróunar- og rannsóknarverkefnum út af fyrir sig og í samvinnu við aðra utan stofnunar.

Sviðsstjórar, deildarstjórar og forsvarsmenn sérverkefna, mynda starfshóp sem vinnur að úrlausnum hugmynda og verkefna og styrkumsóknum, og mótar aðferðir við rannsóknir og úrvinnslu, ásamt starfsmönnum beggja sviða, í samræmi við þekkingu og forgangsstöðun verkefna. Verkefni safnsins taka mið af því að safnið er ekki rekið í hagnaðarskyni.

3 Helstu söfnunarflokkar

Söfnunarsvæði Byggðasafns Skagfirðinga er allt Skagafjarðarhérað eins og það ákvarðast stjórnarfar- og landfræðilega af sýslumörkum. Byggðasöfnin geta ekki geymt allt úr öllum flokkum safnmuna og því verður að afmarka söfnunina. Allir munir sem berast safninu eru skráðir á biðlista eða beint í aðfangabækur undir raðnúmeri og hlaupandi númeri innan ára og merktir einkennisstofunum BSk. Munir sem skráðir hafa verið sem safngripir í aðfangabækur eru tölvuskráðir í Sarp. Þeir eru hreinsaðir og pakkað til geymslu, ef þeir ekki fara beint í sýningu.

Við söfnun er tekið mið af:

- 1) heimildagildi.
- 2) möguleikum til miðlunar og rannsókna.
- 3) notkun ljósmynda, myndbandsupptaka og annarra mögulegra aðferða til upplýsingasöfnunar.
- 4) skráningu upplýsinga um muni og samhliða söfnun. Megináhersla er á vandaða skráningu til þess að fá sem skýrasta heildarmynd. Gripir sem falla ekki að söfnunarstefnu safnsins, eða eru í vondu ástandi eða í svo miklum fjölda að ekki er ástæða til að taka þá beint inn á safnið, eru settir á svokallaðan biðlista og bíða mats framtíðarinnar.
- 5) samráð skal haft við Þjóðminjasafn Íslands um muni sem hafa mikinn varðveislukostnað í för með sér.

3.1 Atvinnuhættir

3.1.1 Landbúnaður. Haldið verður áfram að safna munum sem varpa ljósi á búskaparhætti fyrir 1970 og áhersla lögð á að safna öllu sem varpar ljósi á **húsdýrahald** með áherslu á notkun íslenska **hestsins**. *Ekki er safnað landbúnaðarvélum nema í einstaka undantekningartilfellum.*

3.1.2 Sjávarnytjar. Engin áform eru um að fjölga munum um nytjar í sjó, nema safninu bjóðist stakir gripir sem tengjast hlunnindum jarða á tilteknum stöðum. Safnað er veiðarfærum sem tengjast **veiðum í ám** og **vötnum**, við **dýra-** og **fuglaveiði**, svo sem **flekaveiðum** við Drangey. *Hvorki er safnað bátum eða veiðarfærum úr sjávarútvegi. Bjóðist safninu sjósóknarminjar skal bent á Síldarminjasafnið á Siglufirði og önnur nálæg söfn sem leggja áherslu á minjar um sjávarútveg.*

3.1.3 Verslun og viðskipti. Safnað er minjum sem varpa ljósi á verslunarhætti smáverslana á 20. öld. *Öðrum verslunarminjum skal vísa til nálæggra verslunarminjasafna.*

3.1.4 Iðnaður. Tekið er við munum sem tengjast smíðum í heimahúsum og litlum iðnaðarverkstæðum sem sýna iðnbyltinguna á 20. öld og tæknivæðingu smáverkstæða og brúa bilið milli eldsmiðja og verksmiðja. *Engu er safnað sem flokkast undir verksmiðjurekstur eða verksmiðjuframléiðslu. Þannig munum verður beint til Síldarminjasafnsins á Siglufirði og Iðnaðarsafnsins á Akureyri.*



3.1.5 Safnað er áhöldum og heimildum um verklag sem tengjast „heimilisiðnaði“, einnig **útskurði, gull- og silfursmíðum** og verkfærum sem tilheyra þeirri iðju.

3.2 *Híbýli og heimili*

Lögð er áhersla á að safna heimildum um heimilishætti, öllu sem sýnir **aðbúnað í torfbæjum** og öðrum **híbýlum, eldhúsi og hreinlæti**, áhöldum sem tengjast **tóvinnu, fatnaði og persónulegum munum** sem tengjast breytingatímum undir lok 20. aldar er heimilisbragur umblyttist á skömmum tíma.

3.2.1 **Textílum** sem tengjast sérstökum viðfangsefnum (heimilum, tísku, sem gera á skil sýningu) er safnað, en þó ekki í stórum stíl. Fatnaði er einungis safnað til að hafa sem dæmi um klæðnað fólks við hin ýmsu tækifæri og í tengslum við sýningar.

3.2.2 Áhersla er lögð á að safna upplýsingum um **hús og húsagerðir** í Skagafirði, einkum um gömlu torfbæina, útihús og önnur mannvirki sem notuð voru fyrir miðja 20. öld.

3.2.3 Safnað er **ljósfærum og hitunartækjum**.

3.2.4 Lögð er áhersla á **innanstokksmuni** úr torfbæjum og 20. aldar húsbúnað.

4.2.5. Heimildir sem tengjast **torf- og grjóthleðslu** eru mikilvægar.

3.3 *Samgöngur*

Áhersla er lögð á að safna **sleðum, skíðum, skautum, reiðverum** og öðrum munum sem tengjast ferðalögum á landi fyrir vélaöld, fótgangandi og á hestum. Söfnun sem lýtur að hvers kyns rannsóknnum á hlutverki hestsins er mikilvæg fyrir safnið, frá landnámi til nútíma. Í þessum safnflokki er áhersla lögð á samtímasöfnun jafnt og frá eldri tíma. *Engin áform eru um að safna bílum, flugvélum og skipum eða póst- og símaminjum.*

3.4 *Félagssaga og trúarlíf*

3.4.1 Munir sem eru einkennandi fyrir skagfirsk **félög** eru áhugaverðir fyrir safnið og safnað er munum sem á einhvern hátt varpa ljósi á **skemmtanir** og **tónlistarflutning** í Skagafirði.

3.4.2 Safnað er heimildum um **kirkjugripi** og lýsingum á **kirkjuhaldi** og **trúarháttum**.

3.4.3 Safnað er munum sem tengjast **menntun** svo sem í farskóla og við kvennaskólahald að Löngumýri. *Engin áform eru um að safna öðrum skólagögnum.*

3.5 *Fjölskylduhættir*

Safnað er munum og öðrum heimildum um fjölskylduhætti á seinni hluta 20. aldar, einnig munum sem tengjast **merkisdögum** á mannsævinni og **tímatali**. Safnað er barnaleikföngum frá allri 20. öld og munum sem varpa ljósi á áhrif tísku í híbýlum á tímabilinu 1900-1970.

3.6 *Fornleifar*

Áhersla verður lögð á að rannsaka mannvistarleifar og önnur minningarmörk í Skagafirði, skrá heimildir um þau og miðla rannsóknarefni. Jarðfundnir lausamunir 100 ára og eldri eru ekki vistaðir á safninu nema með samþykki Þjóðminjasafns Íslands. Allir fundir verða tilkynntir til Fornleifaverndar ríkisins og Þjóðminjasafns Íslands, eins og lög kveða á um. Rík áhersla er lögð á gott samstarf við þessar ríkisstofnanir, sem fara með eftirlit minja og fornleifa á landsvísu. Á tímabilinu verður unnið að forgangsriðun minjaverndarsvæða og einstakra staða og kynningum um minja- og sögustaði í samvinnu við Minjavörð Norðurlands vestra, sem er fulltrúi Fornleifaverndar ríkisins í Skagafirði.

3.7 *Stjórnsýsla*

Örfáir munir eru til af stjórnsýslusviði, svo sem innsigli og önnur starfseinkenni. *Þeim er ekki safnað, en hægt er að taka á móti munum af því tagi ef þeir berast.*



3.8 Ljós- og prentmyndir

Safnið á safn mannamynda, eftirtökur, sem eru til sýnis. Engin áform eru um að stækka það safn og einungis eru fengnar á safnið ljósmyndir sem tengjast uppsetningu sýninga. *Allar frumgerðir ljósmynda sem berast safninu eru afhentar Héraðsskjalasafni Skagfirðinga.*

3.9 Myndlist

Einungis er tekið við mynd- eða listaverkum sem tengjast tísku og húsbúnaði eða öðru sem telst sérlega áhugavert fyrir safnið. *Listaverkum er beint til Listasafns Skagfirðinga.*

3.10 Flokkar utan söfnunarstefnu safnsins

Eftirtöldum flokkum er ekki safnað og verður ekki veitt viðtaka nema í undantekningartilfellum. *Verði safninu boðið efni úr þessum flokkum skal benda á: Náttúrugripasafn Skagafjarðar, Náttúruminjasafn Íslands, Síldarminjasafnið á Siglufirði, Heimilisíðnaðarsafnið á Blönduósi, Lækningaminjasafn Íslands, Sjóminjasafns Íslands, Þjóðminjasafn Íslands, eða önnur söfn.*

3.10.1 Heilsugæsla. Í undantekningartilvikum getur safnið sett upp sýningar sem tengjast lækninga- og hjúkrunarsögu héraðsins í samvinnu við aðra, en söfnun muna úr þessum munaflokki er engin.

3.10.2 Náttúrugripir. Náttúrugripum er ekki safnað, en bent á Náttúrugripasafn Skagafjarðar.

3.10.3 Skjöl og handrit. Engum skjölum er safnað, nema þau tengist ákveðnum sýningum og skulu þau afhent Héraðsskjalasafni Skagfirðinga.

3.11 Aðferðir til söfnunar

Safnið tekur á móti munum sem bjóðast, **auglýsir** eftir og **safnar** munum sem falla undir söfnunarstefnu safnsins. Leitast er við að fá eins heildstæða mynd af skagfirsku mannlífi og unnt er og því verður áfram lögð áhersla á söfnun munnlegra heimilda og rannsóknir á minjaumhverfinu sem varpað geta ljósi á lifnaðarhætti og landnýtingu.

Ef í ljóst kemur að varðveittar eru takmarkaðar upplýsingar um ákveðna menningarþætti sem teljast einkennandi og táknrænir fyrir Skagafjarðarhérað mun safnið beita sér fyrir söfnun þeirra. Forsenda þess að svo verði er að efla rannsóknir.

Safnið gerði samning við Vesturfarasetrið á Hofsósi árið 1996 um að byggðasafnið taki til skráningar og varðveislu muni sem Setrinu berast svo framarlega sem þeir samræmast áformum safnsins um söfnun muna sem tengjast búferlaflutningum. Sömu leiðis hefur safnið gert samning við Sögusetur íslenska hestsins um skráningar og varðveislu muna sem tengjast notkun hans til ferðalaga og flutninga.

3.12 Móttaka muna/heimilda

Kvittun er gefin við afhendingu safngrips, undirrituð af þeim starfsmanni safnsins sem tekur á móti gripnum um leið og hann berst, í síðasta lagi um leið og hann er skráður sem safngripur.

Þegar tekið er við grip er hann hreinsaður, skráður og búið um hann til geymslu eða sýningar. Starfsmenn skulu ráðfæra sig við forverði Þjóðminjasafns Íslands ef vafaatriði koma upp um forvörslu eða lagfæringu á safngrip. Ef safnið getur ekki varðveitt grip í þeim húsnæðnum sem það hefur yfir að ráða, skal afþakka hann, benda á annað safn eða koma honum fyrir á öruggum stað, með sérstökum skriflegum samningi, þangað til safnið getur tekið hann í sína vörslu.



3.13 *Grisjun*

Erfitt er að farga grip sem skráður hefur verið í safnið og ekki gert nema í undantekningartilfellum, s.s. vegna skemmda, ef gripur reynist falsaður, ef hann samrýmist ekki söfnunarstefnu eða telst ekki varðveisluverður. Skal ævinlega leita ráða fagfólks áður en ákvörðun er tekin. Í einstaka tilfellum er hægt að afhenda öðrum söfnum muni sem hafa borist, ef upp kemst að þeir eiga meira erindi þar eða eru þannig tilkomnir að þeir samrýmast ekki söfnunarstefnu safnsins, s.s. ef þeir eru „ættaðir“ af öðrum landssvæðum.

3.14 *Millisafnalán*

Safnið getur lánað muni til sýninga eða rannsókna til annarra safna með samningum sem báðir aðilar samþykkja. Þar koma fram ákvæði um lánstíma og hvernig meðhöndla eigi munina. Hámarks lánstími er 12 ár.

4 **Fyrirbyggjandi forvarsla**

Á tímabilinu 2010-2014 skal fullgera geymslur í kjallara Áshússins við Glaumbæ þannig að þær fullnægi kröfum um safngeymslur í sambandi við hita- og rakastig og aðgengi að munum. Halda þarf áfram vinnu við geymslur í Minjahúsinu og skapa þar viðunandi aðstöðu, bæði fyrir safngripi og starfsfólk safnsins.

Þegar er búið að setja sólvvarnarfilmur á glugga í baðstofunni í gamla bænum í Glaumbæ og í glugga í norðurstofu og í risi að sunnan í Áshúsi, til að verja sýningarmuni, einkum textíla. Sólvvarnarfilmur þarf að setja á risglugga að norðan í Áshúsinu og glugga í Gusu, í Bláustofu og Gestastofu í gamla bænum í Glaumbæ.

Blásturkerfi er í gamla bænum í Glaumbæ sem fylgjast þarf með og taka hita- og rakstig svo hægt sé að bregðast við ef út af ber. Það sama þarf að gera í öllum húsum safnsins þar sem safngripir eru geymdir eða sýndir og bregðast við ef þarf.

Markvisst verður unnið að því að bæta öryggi safngripa og annars safnkosts.

5 **Fyrirhugaðar rannsóknir**

Safnið mun leggja áherslu á rannsóknir sem geta skilað nýrri þekkingu, nýsköpun og þróunarstarfi á safnasviði og samstarfi við skóla, aðila ferðaþjónustunnar og annarra fræðslustofnana. Rannsóknir eru forsendur fræðslu og miðlunar. Safnið mun nota öll tækifæri til að rannsaka torfbyggingar, efni og tækni, kenna handverkið og miðla fræðslu um það til almennings. Á undanförunum áratug hafa safnast miklar heimildir um torfverk, torftöku og torfhleðslu, sem hafa skapað safninu sérstöðu og stefnt að því að vinna úr á næstu árum.

Rannsóknir á safnkostinum eru í eðli sínu þverfaglegar og taka til margra sviða, svo sem handverks, sagnfræði, þjóðháttar, fornleifa, þjóðfræði, safnafræði, mannfræði og fleira.

Starfsemi Rannsóknar- og miðlunarviðs gerir safninu kleift: 1) að stunda þverfaglegar grunnrannsóknir á menningararfri Skagafjarðar, 2) að byggja upp héraðsbundna þekkingu 3) að leggja fram nýjar heimildir um sögu héraðsins, 2) efla áhuga og vitund um sögu- og umhverfi, 3) fjölga möguleikum til nýtingar menningarminja í ferðaþjónustu, 4) endurskoða söfnunarflokka safnsins og leggja nýjar áherslur með aukinni þekkingu



Lögð er áhersla á að skapa þekkingu á skagfirsku minjaumhverfi bæði með frumrannsókn-um en einnig með því að vinna úr og samþætta hinar fjölmörgu rannsóknir sem farið hafa fram í héraðinu. Áhersla er lögð á að öllum rannsóknum deildarinnar sé miðlað áfram í formi fyrirlestra, rannsóknaskýrsla, greinaskrifa bæði í fræðileg rit og rit almenns eðlis auk þess sem niðurstöður rannsókna eru nýttar sem grunnur til sýningargerðar

Næstu ár munu fornleifarannsóknir einkum beinast að elstu kirkjustöðum og búsetulandslagi í Skagafirði. Sameiginleg rannsókn safns og fornleifadeildar er rannsókn á kirkjum, kirkjugörðum og kirkjuhaldi frá 1000-1300 í Skagafirði. Munarannsóknir munu beinast að húsbúnaði, þrifum, byggingum og búnaði manna og hesta til ferðalaga. Þá verður fram haldið húsakönnun í dreifbýli í Skagafirði.

Í 4. gr. Safnalaga 106/2001 og í 3. gr. Þjóðminjalaga 107/2001 er kveðið á um rannsóknarskyldu

6 Miðlun

Miðlun er einkum í formi **sýninga** og **útgáfu** kennsluefnis, skýrslna og myndbanda, á veraldarvefnum og **fræðslu** s.s. með fyrirlestrum eða námskeiðum, eftir því hver markhópurinn er.

6.1 Sýningarstefna

Safnið mun setja upp sýningar utan höfuðstöðva sinna þar sem þær geta skipt máli á starfsvæðinu og sýningar verða unnar með öðrum aðilum, sem þess óska, svo framarlega að það brjóti ekki í bága við stefnu safnsins og siðareglur safna. Sýningar safnsins mega ekki skarast við starfsemi safna í næstu byggðarlögum nema um samstarf sé að ræða.

- 1) Sýningum skal setja markmið og tryggja fjármögnun þeirra áður en verkið hefst.
- 2) Velja samstarfsaðila ef slíkt býðst.
- 3) Skoða hvaða möguleika fagleg þekking starfsmanna og samstarfsaðila gefur til efnis og vinnslu sýninganna.
- 4) Flétta saman söfnun og rannsókn um efni sýninganna og miða við að rannsóknar- niðurstöður verði kynntar í sýningum.

Á næstu árum er gert ráð fyrir: 1) sýningu um notkun hestsins til ferðalaga og flutninga í samvinnu við Sögusetur íslenska hestsins, 2) áherslubreytingu í sýningu um Vesturheimsferðir, og 3) að vakin verði athygli á húsmóðurstörfum og umhverfi barna á sýningum í Áshúsinu.

Í Minjahúsinu verða settar upp sérsýningar þar sem kynntar verða niðurstöður nýjustu rannsókna og nýjustu safnmunir. Á tímabilinu verður unnið að því að finna sameiginlegt sýningarhúsnæði með öðrum söfnum sveitarfélaganna.

6.2 Fastasýningar

Safnið er með sýningar í Minjahúsinu á Saudárkróki, í gamla bænum í Glaumbæ og í Áshúsinu. Undanfarinn áratug hefur safnið gefið stofnunum í heimabyggð kost á að vista sýningar frá safninu þar sem hægt er að koma þeim við, s.s. hjá Vesturfarasetrinu á Hofsósi og að Hólum í Hjaltadal. Með því að vista sýningar hjá öðrum aðilum gefst tækifæri til að kynna menningararf héraðsins með fjölbreyttari hætti en ella og kostnaður við sýningagerð og gæslu safnmuna á sýningum dreifist á fleiri aðila. Um leið gefur safnið öðrum færi á að



nýta aðdráttarafl sýninga af þessu tagi og tengja fortíð og nútíð til fræðslu og skemmtunar. Þannig getur safnið eftt mikilvægt samband við aðila sem bjóða menningartengda ferða-þjónustu og gefið þeim um leið fleiri möguleika.

Fastasýningar safnsins eru tvær. 1) Sýningin í gamla bænum í Glaumbæ sem ber heitið *Mannlíf í torfbæjum* þar sem fjallað er um aðbúnað og umhverfi fólks í torfbæjunum og hefur staðið að mestu óbreytt, en með nokkrum uppfærslum, frá 1952. 2) *Gömlu verkstæðin* í Minjahúsinu á Sauðárkróki, sem samanstendur af járn-, tré- og úrsmíðaverkstæði í heilu lagi og samsettu söðlasmiðaverkstæði. Þar er fjallað um iðnað á mótum gamla og nýja tímans. Sú sýning var opnuð á hálfri aldar starfsafmæli safnsins, í sæluviku árið 2002.

6.3 Tímabundnar sérsýningar

Á undanförunum árum hafa verið settar upp fjöldi tímabundinna sýninga. Svo sem fyrr er sagt eru sumar enn í notkun og eru teknar fram ár eftir ár:

- Á safnsvæðinu í Glaumbæ hefur verið **lifandi sýning handbragða** á íslenska safna- deginum öll sumur frá 1994. Sýnd eru gömul vinnubrögð við: Heyverkun, hrosshárs- vinnu, tóvinnu og matartilbúning. Þann dag eru öll tækifæri notuð til að gefa fólki færi á að reyna sjálf t að strokka smjör, spinna á snældu, rifja hey og fleira og fleira. Á aðvent- unni ár hvert frá 1995 hefur verið boðið upp á **rökkurgöngu** í gamla bæinn, sem felst í sögustund og umfjöllun um gamla jólasíði.
- Í Ashúsi hafa verið settar upp fjöldi sérsýninga sem staðið hafa frá nokkrum mánuðum til ára. Frá 1995 hafa verið settar upp árlega sýningar um **jólahald fyrir og nú**. Í húsinu eru annars sýningar um **húsbúnað, þjóðbúninga, kaffi og nytjalist** sem settar voru upp árið 1996.
- Í Vesturfarasetrinu á Hofsósi er sérsýningin **Annað land – Annað líf um Vestur- heimsferðir 1870-1914**, frá safninu. Hún fjallar um búferlaflutninga fólks milli heims- álfa og var opnuð árið 1996.
- Í Minjahúsinu á Sauðárkróki er sýningin **Margt býr í moldinni**, um fornleifarannsókn- ir 2000-2005 í Skagafirði. Hún var opnuð 17. júní 2006 og mun standa til sumars 2010.
- Í Þjóðminjasafni Íslands er sýningin **Endurfundir**, um fornleifarannsóknir sem styrktar hafa verið af Kristnihátíðarsjóði frá 2001-2006. Sett upp í samstarf með Þjóðminjasafni Íslands. Opnuð í janúar 2009 og mun standa til 2011.

Sjá skrá yfir eldri sérsýningar aftast í skjalinu.

Starfsmenn safnsins tóku þátt í uppsetningu á fjórða tug sýninga á árunum 1994-2009.

7 Fræðslustefna

Tengsl skóla og safns þarf að efla eins og kostur er. Með ólíkum sýningum safnsins er lögð áhersla á að fræða fólk um ýmsa þætti mannlífs fyrir á tímum. Þannig er sýningagestum gert kleift að skyggast inn í sögu þjóðarinnar, leggja mat á fortíð og samtíð og víkka sjón- deildarhringinn, hvort sem horft er til fortíðar eða framtíðar.

Starfsfólk safnsins tekur á mótí skólahópum allt skólaárið og hvatt er til safnheimsókna nemenda á öllum aldurskeiðum. Vekja þarf athygli á möguleikum skóla til að nýta sér safnið við hinar ýmsu rannsóknir innan og utan skólastofunnar. Verkefni eru unnin út frá þörf- um hvers hóps ef óskað er eftir því.



Safnkennari var ráðinn að safninu í tilraunaskyni haustið 2005 í hlutastarf og starfaði hann til vors 2006. Frá hausti 2007 tók sami kennari safnkennsluna sem stundakennslu í Minjahúsinu með góðum árangri. Horft verður til sama fyrirkomulags.

Gefin verða út smárit sem nýtast sem fræðslukver fyrir öll skólastig og þau gerð aðgengileg á gagnabanka á heimasíðu safnsins. Einnig þau kennsluverkefni sem verða til fyrir mismunandi hópa eftir því sem safnkennsla eflist.

Safnið hefur tiltæk sérverkefni til safnkennslu og nokkur fræðslukver, svokölluð smárit, sem nota má í safnkennslu. Flest tengjast þau sýningum safnsins eða annarri starfsemi á einn eða annan hátt.

8 Útgáfa

Þær sýningar safnsins sem standa hverju sinni eiga að vera aðgengilegar í sýningarskrám á tveimur tungumálum. Sýningin í gamla bænum í Glaumbæ er þar undantekning en texti um hana er á níu tungumálum (þ.e. íslensku, dönsku, sænsku, þýsku, frönsku, ensku, spænsku, ítölsku og hollensku).

Rannsóknnum verða gerð skil í skýrslum sem koma út í rannsóknarskýrsluröð safnsins. Einnig er leitast við að koma niðurstöðum og úrvinnslu rannsókna á framfæri í almennum fræðiritum, ritrýndum tímaritum og bókum.

Sjá lista yfir smárit, rannsóknarskýrslur og annað útgefið efni í Skrá I – Skrá yfir útgefið efni.

Markmiðið með heimasíðu safnsins er að halda úti fræðslu og upplýsingum um starfsemi safnsins, kynna nýjar rannsóknarniðurstöður og heimildir og leiðbeina um hvaðeina sem starfsfólk safnsins getur sinnt með gagnvirkum hætti.

Umfjöllunarefni sýninga sem byggjast á muna- eða fornleifarannsóknum eða öðrum rannsóknum verður gefið út í smáriti eða skýrsluformi eftir því sem tók eru á. Á heimasíðu er greint frá niðurstöðum rannsókna og miðlað öðrum upplýsingum eins og ástæða þykir til. Safnið gefa út fræðslu- og kynningarefni sem kostur er.

Heimasíða safnsins er á: www.skagafjordur.is/byggdasafn og á www.glaumbaer.is

9 Aðgengi

Aðgengi er gott að sýningum og salernum í Minjahúsinu. Aðgengi fyrir fatlaða þar þarf að bæta með sjálfvirkum hurðaopnum.

Huga þarf sérstaklega að því hvort og þá hvernig hægt er að laga aðgengi að Áshúsinu og í gamla bæinn í Glaumbæ. Stefnt er að því að koma upp salernum fyrir fatlaða við bílastæði safnsins í Glaumbær, á árinu 2010.

10 Samstarf

Áhersla verður áfram lögð á samstarf um söfnun heimilda, varðveislu, sýningar og rannsóknir við aðrar stofnanir ríkis, sveitarfélaga og annarra aðila.



10.1 Fornverkaskólinn

Fornverkaskólinn er samstarfsverkefni sem Byggðasafn Skagfirðinga hefur verið með á sínum snærum frá 2007, í samstarfi við Fjölbrautarskóla Norðurlands vestra og Háskólann á Hólum. Verkefnið gengur út á að bjarga menningarminjum og kenna hverfandi handverk. Hlutverk safnsins í samstarfinu er að sjá um að skrá heimildir um aðferðir og handverk á námskeiðum Fornverkaskólans og varðveita þær upplýsingar. Byggðasafnið leggur til vettvang og efni fyrir námskeið í gömlu byggingarhandverki að Suðurgötu 5 á Sauðárkróki og Tyrfingsstöðum á Kjálka, og hefur gert um það samkomulag við eigendur. Gera má rá fyrir miklum efniskostnaði þegar unnið er við endurgerð gamla bygginga.

Fjölbrautaskóli Norðurlands Vestra (FNV) leggur til sérhæfða kennsluáðstöðu og annan búnað eftir þörfum og Háskólinn á Hólum ætlar að leggja til kennsluáðstöðu. Fulltrúar frá þessum þremur stofnunum mynda stjórn Fornverkaskólans, sem mótar stefnu skólans og fjármögnun námskeiða. Byggðasafnið hefur hýst verkefnastjóra Fornverkaskólans. Markmið námskeiðahalda *Fornverkaskólans* eru tvíþætt:

- Að útskrifa nemendur með hagnýta þekkingu á einkennum, þróun og varðveislu menningarlandslags íslenskra sveita.
- Að útskrifa nemendur sem þekkja hefðbundin vinnubrögð við íslenskt byggingarhandverk s.s. torfskurð og -hleðslu, grjóthleðslu, trésmíði og málmsmíði.

Áhersla er lögð á þekkingu á handverki við byggingu og þar með viðhald samkvæmt íslenskum byggingahefðum, sérstaklega í torfi, grjóti og timbri en sú þekking er nú á undanhaldi. *Fornverkaskólinn* tekur mið af skipulagi minjavörslu og varðveislu íslensks byggingararfs á grundvelli opinberra reglna um minjavernd. Frá 2007-2009 hafa verið haldin 14 námskeið, sem 85 nemendur hafa sótt.

Byggðasafnið hýsir verkefnisstjóra Fornverkaskólans og er það framlag safnsins til verkefnisins, auk vettvangsverkefna á Tyrfingsstöðum og Árbakka, ásamt fræðsluefni, skráningu og fleiru.

10.2 Sögusetur íslenska hestsins

Byggðasafn Skagfirðinga og Háskólinn á Hólum í Hjaltadal stofnuðu *Sögusetur íslenska hestsins* árið 2001. Það var skráð sem sjálfseignastofnun árið 2006. Setrið sérhæfir sig í rannsóknnum á nýtingu og eðli íslenska hestsins og heldur utan um sýningar og fræðslu um sögu hans og þýðingu í fortíð og nútíð. Safnið hefur gert samning við Sögusetrið til að aðstoða við söfnun heimilda um notkun hestsins til búskapar, ferðalaga og dægradvalar, sem er einn stærsti söfnunarflokkurinn sem safnið tileinkar sér.

10.3 Byggðasögurannsóknir

Samstarf milli ritstjóra *Byggðasögu Skagafjarðar* og *Fornleifadeildar Byggðasafnsins* um byggðasögurannsóknir hófst árið 2004. Þar var lögð áhersla á að sameina krafta og þekkingu starfsmanna deildarinnar og ritara byggðasögunnar. Fornleifafræðingar deildarinnar hafa sinnt margskonar fornleifarannsóknnum til að staðsetja byggðaleifar og aldursgreininna þær. Framhald verður á samstarfinu á meðan á ritun byggðasögunnar stendur og er ætlunin að samþætta nánar og samræma skráningu og úrvinnslu gagna sem aflað er við byggðasögurritunina að þeim kröfum sem gerðar eru um fornleifaskráningu.



10.4 *Á Sturlungaslóð*

Safnið er í samstarfi við á annan tug ferðapjónustuaðila og opinberra stofnana í Skagafirði um að nýta sögustaði frá Sturlungaöld og atburði sem þá gerðust til að auðga ferðapjónustu í Skagafirði, fjölga viðkomustöðum ferðamanna í héraðinu og nýta vannýttan menningararf frá miðöldum. Samstarfið hófst árið 2008 og mun standa sem hæst næstu 3 árin. Nefnt hefur verið að fá inni fyrir upplýsingar um söguvið atburða á safnsvæðinu í Glaumbæ, þar sem hægt er að miðla þeim til tugþúsunda gesta safnsins. Ef svo færi þarf að vinna hratt í að koma upp auknu húsnæði þar og gera þær ráðstafanir sem til þarf, eigi staðurinn að verða megin upplýsingaveita og aðdráttarafl ferðamanna í Skagafirði.

10.5 *Jarðsjárrannsóknir*

Fornleifadeild Byggðasafnsins er í samstarfi við teymi bandarískra sérfræðinga í fornleifa- og jarðeðlisfræði (SASS) sem hafa stundað jarðsjárrannsóknir í Skagafirði til margra ára. Samstarfið miðar að því að sameina sérfræðiþekkingu starfsmanna fornleifadeildar á íslenskri fornleifafræði og fornleifum í Skagafirði sérstaklega og sérfræðiþekkingu bandaríkjamannanna á notkun jarðsjártækni við staðsetningu fornleifa sem ekki sjást á yfirborði. Samstarfið hefur meðal annars falist í fornleifauppgrefti á áður óþekktum minjum í Glaumbæ og á Stóru-Seylu í Seyluhreppi. Þetta samstarf hefur haft mikla þýðingu fyrir rannsóknir á elstu byggð og byggðapróun en einnig sem hluti af rannsóknum safnsins á fornum kirkjustöðum.

10.6 *Önnur samstarfsverkefni*

1) **ÁSKAFFI** og MATARKISTAN SKAGAFJÖRÐUR. Safnið hefur verið í samstarfi við kaffistofuna *Áskaffi* sem er til húsa í Áshúsinu við Glaumbæ, þar sem einkaaðili rekur kaffistofu, en safnið sér um innréttingar og hefur áhrif á hvað er fram borið. Áhersla er lögð á að kynna fyrir fólki veitingar eins og tíðkuðust á skagfirskum heimilum á fyrri hluta 20. aldar og lögð áhersla á upplifun um leið og fræðslu. Markmiðið er að halda þessu góða samstarfi næstu árin í óbreyttri mynd. Safnið mun áfram taka þátt í því að kynna skagfirskan mat og matarframleiðslu í verkefninu Matarkistan Skagafjörður í samstarfi við *Áskaffi*.

Opnun Áskaffis árið 1995 og þær áherslur sem þar voru lagðar í upphafi mörkuðu vendipunkt í starfsemi safnsins og þjónustu við safngesti, einkum með tilliti til veitinga- og salemisadstöðu.

2) **VESTURFARARNIR** – samstarf *Byggðasafns Skagafirðinga*, *New Iceland Heritage Museum* og *Vesturfarasetursins á Hofsósi*, um að beita sér fyrir því að efla tengsl milli landa og rannsóknir um búferlaflutninga vestur um haf (Vesturheimsferðir) og hafa sett upp sýningar saman. Samstarf þetta hefur staðið frá 1998, en 1996 hófst samstarf við vesturfarasetrið um að byggðasafnið sæi því fyrir efni á sýningar. Samninginn þarf að endurskoða.

3) **HÓLARANNSÓKNIN** – *Byggðasafn Skagafirðinga*, *Hólaskóli* og *Þjóðminjasafn Íslands* hófu samstarf um fornleifarannsókn á Hólum og víðar í Skagafirði frá árinu 2001. Fyrirkomulag samstarfsins breyttist árið 2008 þegar framkvæmdastjóri rannsóknarinnar var ráðinn að Hólaskóla og skólinn tók við rekstri rannsóknarinnar. Starfsmenn safnsins hafa tekið þátt í rannsókninni eftir möguleikum og tekið að sér ýmsa þætti kennslu í vettvangsskóla á vegum Hólarannsóknarinnar. Safnið ber ekki ábyrgð á úrvinnslu gagna um rannsóknina, en mun taka áfram þátt í ákveðnum þáttum hennar, verði þess óskað.



- 4) HÚSAKÖNNUN – *Byggðasafn Skagfirðinga* og *Héraðsskjalasafn Skagfirðinga* unnu að húsa­könnun í Skagafirði, ásamt byggingarfulltrúaembættinu á árunum 2006-2007. Fullur vilji er til að halda húsakönnuninni áfram, ef næsta að fjármagna hana.
- 5) SÖFNUN ÞJÓÐHÁTTA - *Samband skagfirskra kvenna* og *Byggðasafnið* stóðu að söfnun heimilda um mannlíf í Skagafirði, úr munnlegri geymd, frá 2002 og stendur formlega enn. Framhald verður á ef tækifæri gefst.
- 6) STAÐARVARÐANÁMSKEIÐ – *Byggðasafnið* tók þátt í samstarfi við *Hólaskóla*, *Fornleifa­vernd ríkisins*, *Þjóðminjasafn Íslands* og *Húsafriðunarnefnd ríkisins* um Staðarvarðanámskeið á Hólum, sem laut að því: a) að gera nemendur sjálfbjarga í öflun upplýsinga um minjavernd í víðasta skilningi þess orðs og hæfari til að kynna sögu og menningu þjóðarinnar og b) þjálf­a þá til móttöku gesta á sögu- og menningarstöðum, í friðuðum húsum og á öðrum stöðum þar sem menningarminjar er að finna, sem og á söfnum og sýningum sem byggjast á sögu og menningu. Óvíst er um framhald þess samstarfs.
- 7) VERSLUN H. JÚLÍUSSONAR. Árið 2004 tók safnið upp samstarf við eiganda Verslunar H. Júlíussonar, til að koma í veg fyrir að henni yrði lokað. Safnið aflaði styrk­fjár til lagfæringar á aðstöðu innanbúðar og kynninga á verslunina. Verslunin var færð í sinn fyrri búning, en hún hefur starfað óslitið frá 1919 og í sama húsnæði frá 1930. Ákvörðun þarf að taka um framhald samstarfs ef og þegar breytingar verða á rekstri verslunarinnar.



Viðbótarskrár

Skrá I,a – Prentað efni

Smárit:

- 1) *Geislar yfir kynkvíslum. Saga Guðríðar Þorbjarnardóttur*. Hallgrímur Jónasson, 1994. David Gislason þýddi á ensku 1999.
- 2) „*Súrt og sætt. Íslenskur matur og norrænar matarbefðir*“. Sigríður Sigurðardóttir, 1998. Áslaug Jónsdóttir myndskreytti.
- 3) *Þróun torfbæja*. Smárit BSk. I. Sigríður Sigurðardóttir, 1998/2000.
- 4) *Kvenfélög við aldamörf*. Smárit BSk. II. Könnun á högum kvenfélaganna í tilefni 130 ára starfsemi kvennasamtaka á Íslandi, 1869-1999. Sigríður Sigurðardóttir, 1999.
- 5) *Kirkjur og bænhús í Skagafirði*. Smárit BSk. III. Sigríður Sigurðardóttir, 1999/2001.
- 6) *Á Sturlungaslóð í Skagafirði*. Árni Daníel Júlíusson og Sigríður Sigurðardóttir, 2002. Samstarfsverkefni BSk., HSk. og Hólaskóla.
- 7) *Mannamyndir í Suðurstofu*. Smárit BSk. IV. Sigríður Sigurðardóttir, 2006.
- 8) *Eldamennska í íslensku torfbæjunum*. Smárit BSk V. Hallgerður Gísladóttir, 1. útg. 1998, 2. útg. 2000, 3. útg. 2005.
- 9) *Torf til bygginga*. Smárit BSk. VI. Sigríður Sigurðardóttir, 2006.
- 10) *Mark Watson og Glaumbær*. Smárit BSk. VII. Anna Snorradóttir, 2007.
- 11) *Glaumbær. Kirkja og staður*. Smárit BSk. VIII. Sigríður Sigurðardóttir, 2007.
- 12) *Turf*. Smárit BSk. IX. Sigríður Sigurðardóttir, 2008. Þýðandi: Nancy Marie Brown.
- 13) *Keldudalur*. Smárit BSk. X. Guðný Zoëga, 2008.
- 14) *Treasure in the earth*. Sýningarbók fyrir sýringuna Margt býr í moldinni í Minjahúsinu á Sauðárkróki 2006-2010. Guðný Zoëga, Ragnheiður Traustadóttir, Sigríður Sigurðardóttir. Þýðandi: Anna H. Yates.
- 15) *Nunnuklaustrið að Reynistað*. Smárit BSk. XI. Séra Sigríður Gunnarsdóttir, 2009.
- 16) *Gömlu verkstaðin*. Sýningarbók fyrir sýninguna Gömlu verkstaðin í Minjahúsinu, Sauðárkróki. Sigríður Sigurðardóttir, 2009.

Skrá 1,b - Rannsóknarskýrslur

102. **Fornleifaskráning Húnavatnshrepps. Sveinsstaðir**. Bryndís Zoëga og Guðmundur St. Sigurðarson. Janúar 2010. 2010/102.
101. **Fornleifaskráning Húnavatnshrepps. Auðkúla og Stóridalur**. Bryndís Zoëga og Guðmundur St. Sigurðarson. Janúar 2010. 2010/101.
100. **Fornleifaskráning Húnavatnshrepps. Stóra-Giljá og Reykir við Reykjabraut**. Guðmundur St. Sigurðarson, Guðný Zoëga og Bryndís Zoëga. Desember 2009. 2009/100.
99. **Fornleifaskráning Húnavatnshrepps. Hvammur, Hof, Saurbær, Brúsastaðir**. Bryndís Zoëga, Guðmundur St. Sigurðarson og Guðný Zoëga. Desember 2009. 2009/99.
98. **Fornleifaskráning Blönduósbæjar III. Fremstagil, Geitaskarð, Holtastaðir, Móberg**. Bryndís Zoëga, Guðmundur St. Sigurðarson og Guðný Zoëga. Desember 2009. 2009/98.
97. **Fornleifaskráning Húnavatnshrepps. Bólstaðahlíð og Botnastaðir**. Guðmundur St. Sigurðarson. Desember 2009/97.
96. **Fornleifaskráning vegna vegagerðar í Hrafnkelsdal**. Guðný Zoëga. Desember 2009/96.
95. **Skagfirska kirkjurannsóknin – framvinduskýrsla 2009**. Guðný Zoëga. Desember 2009/95.
94. **Fornleifaskráning Blönduósbæjar III. Fremstagil, Geitaskarð, Holtastaðir, Móberg/Skriðuland**. Bryndís Zoëga, Guðmundur St. Sigurðarson. Desember. 2009/94.



93. **Sveitarfélagið Skagaströnd. Fornleifaskráning.** Guðmundur St. Sigurðarson, Bryndís Zoëga, Guðný Zoëga. Desember. 2009/93.
92. **Fornleifakönnun í Skagabyggð.** Guðný Zoëga, Bryndís Zoëga, Guðmundur St. Sigurðarson. Nóvember. 2009/92.
91. **Fornleifarannsókn í landi Skáldalækjar í Svarfaðardal.** Guðný Zoëga. Október 2009/91.
90. **Fornleifaskráning Skagabyggðar. Tjörn, Hafnir og Kaldrani.** Guðmundur St. Sigurðarson, Bryndís Zoëga og Guðný Zoëga. Maí 2009. 2009/90.
89. **Fornleifaskráning Skagabyggðar. Hof og Steinnýjarstaðir.** Bryndís Zoëga og Guðmundur St. Sigurðarson. Maí 2009. 2009/89.
86. **Kirkjustaðir miðalda í Skagafirði.** Sigríður Sigurðardóttir. 2008/79.
88. **Fornleifaskráning Skagabyggðar. Höskuldsstaðir og Syðri-Hóll.** Bryndís Zoëga, Guðmundur St. Sigurðarson og Guðný Zoëga. Maí 2009. 2009/88.
87. **Nautabú í Neðribyggð. Fornleifaskráning.** Guðmundur St. Sigurðarson og Bryndís Zoëga. Mars 2009. 2009/87.
85. **Sölvabakki, urðunarstaður. Mat á umhverfisáhrifum. Greinargerð um fornleifar.** Guðný Zoëga. Mars 2009. 2009/85.
84. **Fornleifaskráning í Akrahreppi. Dýrfinnustaðir og Hjarðarhagi.** Guðmundur St. Sigurðarson og Bryndís Zoëga. Desember 2008. 2008/ 84.
83. **Fornleifaskráning í Akrahreppi. Stóru-Akrar og Flugumýri.** Guðmundur St. Sigurðarson, Bryndís Zoëga, Sigríður Sigurðardóttir. Desember 2008. 2008/83.
82. **Fornleifaskráning Blönduósbæjar II. Enni, Hnjúkar, Sölvabakki, Breiðavað.** Bryndís Zoëga, Guðmundur St. Sigurðarson, Guðný Zoëga. Desember 2008. 2008/82.
81. **Fornleifaskráning Húnavatnshrepps I. Svínavatn, Hólabak, Uppsaliir og Öxl.** Bryndís Zoëga, Guðmundur St. Sigurðarson og Guðný Zoëga. Desember 2008. 2008/81.
80. **Greining mannabeina úr Kirkjugarðinum í Keldudal – lokaskýrsla fyrir Kristni-hátíðarsjóð.** Guðný Zoëga. 2006/80.
79. **Fornleifaskráning vegna deiliskipulags Bessastöðum Heggstaðanesi.** Bryndís Zoëga, Ágúst 2008. 2008/79.
78. **Viðbót við fornleifaskráningu vegna mats á umhverfisáhrifum veg- og ganga-gerðar í Fjarðabyggð.** Guðný Zoëga. Ágúst 2008. 2008/78.
77. **Viðbót við fornleifaskráningu vegna mats á umhverfisáhrifum vegagerðar í Vopnafirði.** Bryndís Zoëga og Guðný Zoëga. Ágúst 2008. 2008/77.
76. **Foss í Hrútafirði. Fornleifaskráning.** Guðný Zoëga og Bryndís Zoëga. Júní 2008. 2008/76.
75. **Eyðibýggð og afdalir Skagafjarðar II. Byggðasögurannsókn.** Guðný Zoëga og Hjalti Pálsson. Maí 2008. 2008/75.
74. **Fornleifakönnun í Hamarsfirði. Uppmæling vegagerðarminja og könnunar-skurðir í stekkjartóft.** Guðný Zoëga og Bryndís Zoëga, maí 2008. 2008/74.
73. **Fornleifaskráning í Akrahreppi. Djúpidalur og Torfmýri.** Guðmundur St. Sigurðarson og Bryndís Zoëga, mars 2008. 2008/73.
72. **Fornleifaskráning í Akrahreppi. Úlfsstaðir og Kúskerpi.** Guðmundur St. Sigurðarson og Bryndís Zoëga, mars 2008. 2008/72.
66. **Suðurgata 5 á Sauðárkróki, húsakönnun.** Bryndís Zoëga, Gísli Þór Ólafsson, Guðmundur St. Sigurðarson og Sigríður Sigurðardóttir, nóvember 2007. 2007/66.
71. **Fornleifaskráning í Akrahreppi. Silfrastaðir.** Guðmundur St. Sigurðarson og Bryndís Zoëga, mars 2008. 2008/71.
70. **Minjar undir Kollumúla og í Bjarnarey – Fornleifaskráning.** Guðný Zoëga, desember 2007. 2007/70.
69. **Fornleifaskráning vegna mats á umhverfisáhrifum Norðfjarðargangna.** Bryndís Zoëga, Guðný Zoëga, desember 2007. 2007/69.



68. **Fornleifaskráning vegna vegagerðar milli Valtýskambs og Sandbrekku, Hamarsfirði.** Guðný Zoëga, nóvember 2007. 2007/68.
67. **Tyrfingsstaðir í Akrahreppi, húsakönnun.** Bryndís Zoëga, Gísli Þór Ólafsson, Guðmundur St. Sigurðarson, nóvember 2007. 2007/67.
65. **Fornleifaskráning Blönduósbæjar.** Bryndís Zoëga, Guðmundur St. Sigurðarson og Guðný Zoëga, nóvember 2007. 2007/65.
64. **Fornleifaskráning Skálaness í Seyðisfirði.** Guðný Zoëga, Bryndís Zoëga, september 2007. 2007/64.
63. **Eyðibýggð og afdalir Skagafjarðar I. Byggðasöguleg fornleifarannsókn.** Guðný Zoëga, maí, 2007. 2007/63.
62. **Fornleifaskráning í Skagafirði: Stóragerði, Kolkuós, Brimnes, Bakki og Skarð.** Bryndís Zoëga og Guðný Zoëga. apríl 2007. 2007/62.
61. **Fornmeinafræðileg rannsókn á fimm beinagrindum úr klausturkirkjugarðinum á Skriðu.** Guðný Zoëga, febrúar 2007. 2007/61.
43. **Steinsstaðir í Hafnarfirði / Hamarsbraut 17.** Fornleifaskráning vegna deiliskipulags. Auður Blöndal og Ragnheiður Traustadóttir, ágúst 2005. 2005/43.
60. **Fornleifaskráning vegna deiliskipulags í Kirkjuhvammi, Hvammstanga.** Bryndís Zoëga og Guðný Zoëga, janúar 2007. 2007/60.
59. **Fornleifakönnun á Hvanneyri, Siglufirði.** Guðný Zoëga, desember 2006. 2006 /59.
58. **Fornleifaskráning vegna mats á umhverfisáhrifum í Skógum í Fnjóskadal.** Bryndís Zoëga og Guðný Zoëga, desember 2006. 2006/58.
57. **Fornleifaskráning Skálaness í Seyðisfirði. Áfangaskýrsla.** Bryndís Zoëga og Guðný Zoëga, desember 2006. 2006/57.
56. **Who were the people of Keldudalur?** A status report on aDNA studies on skeletons from Keldudalur. Margrét Ásta Kristinsdóttir og Jørgen Dissing, september 2006. 2006/56.
55. **Fornleifakönnun við Staðará, Skagafirði. Áfangaskýrsla.** Guðný Zoëga, september 2006. 2006/55.
54. **Fornleifakönnun á Grenjaðarstað í Aðaldal.** Guðný Zoëga, september 2006. 2006/54.
53. **Fornleifaskráning vegna mats á umhverfisáhrifum vegagerðar við Hornafjarðarfljót.** Guðmundur St. Sigurðarson, Guðný Zoëga, Edda Linn Rise og Margrét Hallmundsdóttir, september 2006. 2006/53.
52. **Greining mannabeina af Vestdalsheiði.** Guðný Zoëga, ágúst 2006. 2006/52.
51. **Fornleifaskráning á Langholti II.** Bryndís Zoëga, Guðmundur St. Sigurðarson Guðný Zoëga, apríl 2006. 2006/51.
50. **Fornleifaskrá Þingeyra.** Bryndís Zoëga, Guðmundur St. Sigurðarson, Sigríður Sigurðardóttir og Guðný Zoëga, mars 2006. 2006/50.
49. **Fornleifaskrá Reynistaðar.** Guðmundur St. Sigurðarson, Bryndís Zoëga, Sigríður Sigurðardóttir og Guðný Zoëga, mars 2006. 2006/49.
48. **Fornleifakönnun vegna vegagerðar í botni Hrutafjarðar.** Guðný Zoëga og Sigríður Sigurðardóttir, febrúar 2006. 2006/48.
47. **Fornleifaskráning vegna mats á umhverfisáhrifum vegagerðar í Vopnafirði.** Guðný Zoëga, Bryndís Zoëga og Guðmundur St. Sigurðarson, desember 2005. 2005/47.
46. **Fornleifakönnun vegna vegagerðar í Finnstungu, Bólstaðarhlíðarhreppi.** Guðný Zoëga, október 2005. 2005/46.
45. **Greining mannabeina úr kirkjugarðinum í Keldudal, Hegranesi.** Framvinduskýrsla. Guðný Zoëga, september 2005. 2005/45.
44. **Fornleifaskráning vegna mats á umhverfisáhrifum vegagerðar í botni Hrutafjarðar.** Bryndís Zoëga, Guðný Zoëga og Sigríður Sigurðardóttir, október 2005. 2005/44.



42. **Sauðá í Borgarsveit.** Fornleifaskráning vegna aðalskipulags. Guðmundur St. Sigurðarson, Guðný Zoëga, Katrín Gunnarsdóttir, Sigríður Sigurðardóttir, júní 2005. 2005/42.
- 41 **Fornleifaskráning Vopnafjarðar, Svæðisskráning.** Bryndís Zoëga, Guðný Zoëga, maí 2005. 2005/41.
40. **Fornleifaskráning vegna deiliskipulags á Urriðaholti í Garðabæ.** Ragnheiður Traustadóttir og Rúna Knútsdóttir Tetzschner, febrúar 2005. 2005/40.
39. **Fornleifakönnun í landi Arnarness, Garðabæ.** Daniel Rhodes, Ragnheiður Traustadóttir október 2004. 2004/39.
38. **Fornleifaskráning vegna aðalskipulags á Langholti Skagafirði.** Grófargil, Brautarholt, Stóra-Seyla, Torfgarður, Ytra-Skörðugil I og II, Halldórsstaðir, Jaðar og Páfastaðir. Bryndís Zoëga, Guðný Zoëga desember 2004. 2004/38.
37. **Vopnafjörður.** Heimildaskráning vegna væntanlegra vegaframkvæmda. Bryndís Zoëga, Guðný Zoëga, desember 2004. 2004/37.
36. **Neðri-Ás í Hjaltadal.** Fornleifaskráning vegna deiliskipulags. Bryndís Zoëga, Guðný Zoëga desember 2004. 2004/36.
35. **Hálsþorp í Djúpavogshreppi.** Fornleifaskráning. Guðný Zoëga, nóvember 2004. 2004/35.
34. **Hallormsstaður og nágrenni.** Fornleifaskráning. Guðný Zoëga, nóvember 2004. 2004/34.
33. **Greining mannabeina úr kirkjugarðinum í Keldudal, Hegranesi.** Framvinduskýrsla. Guðný Zoëga, september 2004. 2004/33.
32. **Fornleifaskráning vegna deiliskipulags í Arnarneslandi.** Ragnheiður Traustadóttir og Anna Rut Guðmundsdóttir, maí 2004. 2004/32.
31. **Fornleifaskráning vegna deiliskipulags í Skálmarbæ.** Ragnheiður Traustadóttir, Anna Rut Guðmundsdóttir, maí 2004. 2004/31.
30. **Fornleifaskráning vegna deiliskipulags á Þingeyrum.** Guðný Zoëga, mars 2004. 2004/30.
29. **Fornleifaskráning vegna aðalskipulags Breiðdalsvíkur.** Guðný Zoëga, Bryndís Zoëga, Anna Rut Guðmundsdóttir, janúar 2004. 2004/ 29.
28. **Fornleifaskráning vegna aðalskipulags í Fjarðabyggð.** Svæðisskráning. Guðný Zoëga, Ragnheiður Traustadóttir janúar 2004. 2004/28.
27. **Fornleifaskráning vegna aðal- og deiliskipulags í Fjarðabyggð.** Guðný Zoëga, Ragnheiður Traustadóttir, Anna Rut Guðmundsdóttir og Bryndís Zoëga janúar 2004. 2004/27.
26. **Fornleifaskráning fyrir aðalskipulag. Gil, Tröð og Bergsstaði.** Sigríður Sigurðardóttir desember 2003. 2003/26.
25. **Fornleifaskráning fyrir aðalskipulag. Brennigerði.** Sigríður Sigurðardóttir desember 2003. 2003/25.
24. **Fornleifaskráning fyrir aðalskipulag. Borgargerði.** Sigríður Sigurðardóttir desember 2003. 2003/24.
23. **Fornleifaskráning fyrir aðalskipulag. Sjávarborg. Tjarnir, Lambagerði, Skógarbakki, Grænhóll.** Sigríður Sigurðardóttir desember 2003. 2003/23.
22. **Fornleifaskráning fyrir aðalskipulag. Kimbastaðir, Messuholt og Lyngholt.** Sigríður Sigurðardóttir desember 2003. 2003/21.
21. **Fornleifaskráning fyrir aðalskipulag. Áshildarholt.** Sigríður Sigurðardóttir nóvember 2003. 2003/21.
20. **Fornleifakönnun vegna vegagerðar í Reyðarfirði og Fáskrúðsfirði.** Guðný Zoëga október 2003. 2003/20.
19. **Fornleifaskráning fyrir aðalskipulag. Varmahlíð. Reykjarhóll með Barði, Brún og Laugarbrekku. Einnig Hof, Fagrihvoll og Reykjarhólssel í Brekkulandi.** Katrín Gunnarsdóttir, Sigríður Sigurðardóttir nóvember 2003. 2003/19.



18. **Kirkjugarður í Keldudal Hegranesi.** Drög að skýrslu. Guðný Zoëga, Þór Hjaltalín september 2003. 2003/18.
17. **Fornleifaskráning vegna vegagerðar í landi Hvamms, Eyjólfstaða, Bakka og Hofs í Vatnsdal.** Katrín Gunnarsdóttir, Sigríður Sigurðardóttir ágúst 2003. 2003 /17.
16. **Fornleifaskráning vegna umhverfismats snjóflóðavarna í Neskaupstað.** Guðný Zoëga júlí 2003. 2003/16.
15. **Syðra-Skörðugil.** Fornleifaskráning fyrir aðalskipulag. Sigríður Sigurðardóttir júlí 2003.
14. **Hátún og Mikligarður.** Fornleifaskráning fyrir aðalskipulag. Sigríður Sigurðardóttir júlí 2003. 2003/14.
13. **Höfði á Höfðaströnd.** Fornleifaskráning fyrir skipulagsvinnu vegna sumarbústaðar í Höfðagerðislandi og fyrir aðalskipulag. Katrín Gunnarsdóttir, Sigríður Sigurðardóttir júlí 2003. 2003/13.
12. **Rannsókn á torf- og grjóthleðsluleifum í Skagafirði.** Arna Björg Bjarnadóttir og Sigríður Sigurðardóttir, 2003/12.
11. **Glaumbær.** Fornleifaskráning vegna deiliskipulags fyrir umhverfi prestsbústaðar, kirkju og safns auk aðalskipulagsskyldra minja utan þess svæðis í Glaumbæ I og II. Sigríður Sigurðardóttir febrúar 2003. 2003/11.
10. **Fyrri hluti fornleifaskráningar fyrir Vestmanneyjar.** Katrín Gunnarsdóttir, Sigríður Sigurðardóttir desember 2002. 2002/10.
9. **Fornleifaskráning á Hveravöllum** vegna deiliskipulags. Guðný Zoëga ágúst 2002. 2002/9.
8. **Fornleifaskráning vegna vegagerðar í landi Hnausa, Bjarnastaða, Másstaða og Hjallalands í Vatnsdal.** Ragnheiður Traustadóttir, Rúna Knútsdóttir Tetzschner, Sigríður Sigurðardóttir maí 2002. 2002/8.
7. **Reykjarhóll í Skagafirði.** Fornleifaskráning vegna frístundabyggðar. Katrín Gunnarsdóttir mars 2002. 2002/7.
6. **Víðimelur í Skagafirði** - Fornleifaskráning. Katrín Gunnarsdóttir júní 2001. 2001/6.
5. **Grafarós og Hofsós** - Fornleifaskráning. Katrín Gunnarsdóttir febrúar 2001. 2001/5.
4. **Steinsstaðir í Tungusveit** - Fornleifaskráning. Katrín Gunnarsdóttir júní 2000. 2000/4.
3. **Hólar í Hjaltadal** - Fornleifaskráning. Katrín Gunnarsdóttir apríl 2000. 2000/3.
2. **Hof í Hjaltadal** – Fornleifaskráning. Katrín Gunnarsdóttir apríl 2000. 2000/2.
1. **Villinganesvirkjun** – Mat á umhverfisáhrifum. Fornleifaskráning í hluta lands Tyrfingsstaða, Keldulands, Stekkjarflata og Villinganess. Katrín Gunnarsdóttir september 1999. 1999/1.

Skrá 2 – Nokkrar eldri sérsýningar

Fjöldi tímabundinna sérsýninga hafa runnið sitt skeið og eru munir úr þeim aftur komnir í geymslur safnsins, svo sem frá sýningunum:

- Í Pakkhúsinu á Hofsósi, Við fugl og fisk. Sumarsýning frá 1993-2000. Umfjöllunarefni: Útvegur við Drangey, fuglaveiðar á flekum, bjargsig og fiskveiðar. Hluti af sýningunni, þ.e. textar og myndir eru enn í Pakkhúsinu.
- Í Áshúsi: Myndir úr Maríu sögu árið 2000 og Jólasveinarnir 13 árið 2001, útsaumsmyndir eftir Elsu E. Guðjónsson, nútímaverk sem unnin voru með gamla íslenska krosssaumnum.
- Á Vindheimamelum var lítil sýning sem hét **Hesturinn og þjóðin – Svipmyndir** sumrin 1995-1999. Hestasport sf. fékk hana að láni og notaði sem ítarefni með hestasýningum þau árin.
- Á Gilsstofuloftinu: Bara húsmóðir, árið 1998. Umfjöllunarefni: 60 ár í ævi húsmóður í sveit, aðstaða við vinnu, vinnuferlið, heimilishaldið. **Sturlunga öld**, árið 1999. Umfjöllunarefni: áhrif kirkju og valdaetta í Skagafirði á 13. öld. **Um**



- kirkjur**, árið 2000. Umfjöllunarefni: fyrstu kirkjur í Skagafirði. Sýningin var unnin með nemendum 8. bekkjar Varmahlíðarskóla.
- Á Hólum í Hjaltadal: **Ríðum heim til Hóla**, frá 1997-2003. Umfjöllunarefni: reiðtygi og klyfjareiðskapur. „**Heyr himna smiður**“, árið 1999. Umfjöllunarefni: kirkjumunir úr skagfirskum og siglfirskum kirkjum. Sett upp fyrir Skagafjarðarprófastsdæmi **Saga Hólabiskupa**, árið 2006. Umfjöllunarefni: Biskupar á Hólum 1106-1799. Sett upp í samstarfi við Hólarannsóknina.
 - Í Glaumbæjarkirkju: **Gluggað í handrit**, sumarið 2000. Umfjöllunarefni: Hvernig handritin greina frá fyrstu húsbændum í Glaumbæ og öðrum þekktum sögupersónum.
 - Í Safnahúsinu á Sauðárkróki: **Skín við sólu**, árið 2001. Umfjöllunarefni: Tónlist í Skagafirði í 1000 ár. Unnin með Héraðsskjalasafni Skagfirðinga og menningarfulltrúa Sveitarf. Skagafjarðar. „**Stafur og stokkur - norsk húsagerð á miðöldum**“, árið 2002. Umfjöllunarefni: Norsk- íslenskur byggingararfur – módelasmíði. Unnin í samstarfi við Hólaskóla, Hardanger Folkemuseum og Handverksregisteret Maihaugen í Noregi.
 - Í Minjahúsinu á Sauðárkróki: **Glögg er gests augað – Íslandsmyndir ferðalanga frá fimm löndum**. Umfjöllunarefni: Ljósmyndir og teikningar fimm ferðalanga sem fóru um Ísland á tímabilinu 1836-1976. Unnin með Héraðsskjalasafni Skagafirðinga.
 - Í Reiðhöllinni Svaðastöðum hafa verið sýnd **Barnagull, leikföng úr hornum og beinum**, á Landbúnaðarsýningum 2005-2008.

Starfsfólk safnsins hefur oft tekið þátt í uppsetningum sýninga með öðrum, svo sem um vesturfara og vesturferðir í húsum Vesturfarasetursins: **Fyrirheitna landið** um ferðir íslenskra mormóna til Utah, sem unnin var með Íslendingafélaginu í Utah árið 2000 og **Akranna skínandi skart** um landnám Íslendinga í Norður-Dakóta, árið 2002. **Skagfirski barokkmeistarinn**, í Auðunarstofu, um 17. aldar útskurðaverk Guðmundar Guðmundssonar frá Bjarnastaðarhlíð, í eigu Þjóðminjasafns Íslands. Unnin með Minjaverði Norðurlands vestra, Hólaskóla og Þjóðminjasafni Íslands árið 2002. Farsýningarnar **Tölt** og **Stangamél** voru unnar með Sögusetri íslenska hestsins árin 2003 og 2004 og settar upp á Hólum og víðar. Einnig var unnið við uppsetningu sýninga fyrir Þjóðmenningarhúsinu í Reykjavík um **Heimastjórnartímabilið** 1904-1918 árið 2004 og **Fyrirheitna landið** árið 2005. Sýningin **Heilbrigði í 100 ár**, var sett upp fyrir Heilbrigðisstofnunina á Sauðárkróki árið 2007 í Safnaðarheimilinu á Sauðárkróki, í tilefni 100 ára sögu hjúkrunar í Skagafirði.

Heimildir

FÍSSOS (2006). *Söfn í samfélagi – blutverk og samstarf. Skýrsla Farskóla FÍSSOS.*

Íslandsdeild ICOM (2006). *Síðareglur Alþjóðaráðs safna.*

Menntamálaráðuneyti (2003). *Safnastefna á sviði þjóðminjavörslu fyrir árin 2003-2008.*

Safnalög nr. 106/2001.

Safnaráð (2007). *Fræðsla fyrir alla. Menntunarblutverk safna, staða og stefna.*

Þjóðminjalög nr. 107/2001.