

Fjárhagsáætlun 2025

Greinargerð sveitarstjóra lögð fram við síðari umræðu í sveitarstjórn miðvikudaginn 27. nóvember 2024

Fjárhagsáætlun Skagafjarðar fyrir árið 2025 er hér lögð fram til seinni umræðu ásamt þriggja ára áætlun fyrir árin 2026-2028. Um er að ræða aðra fjárhagsáætlun sameinaðs sveitarfélags í Skagafirði sem samin er frá grunni af kjörnum fulltrúum þess.

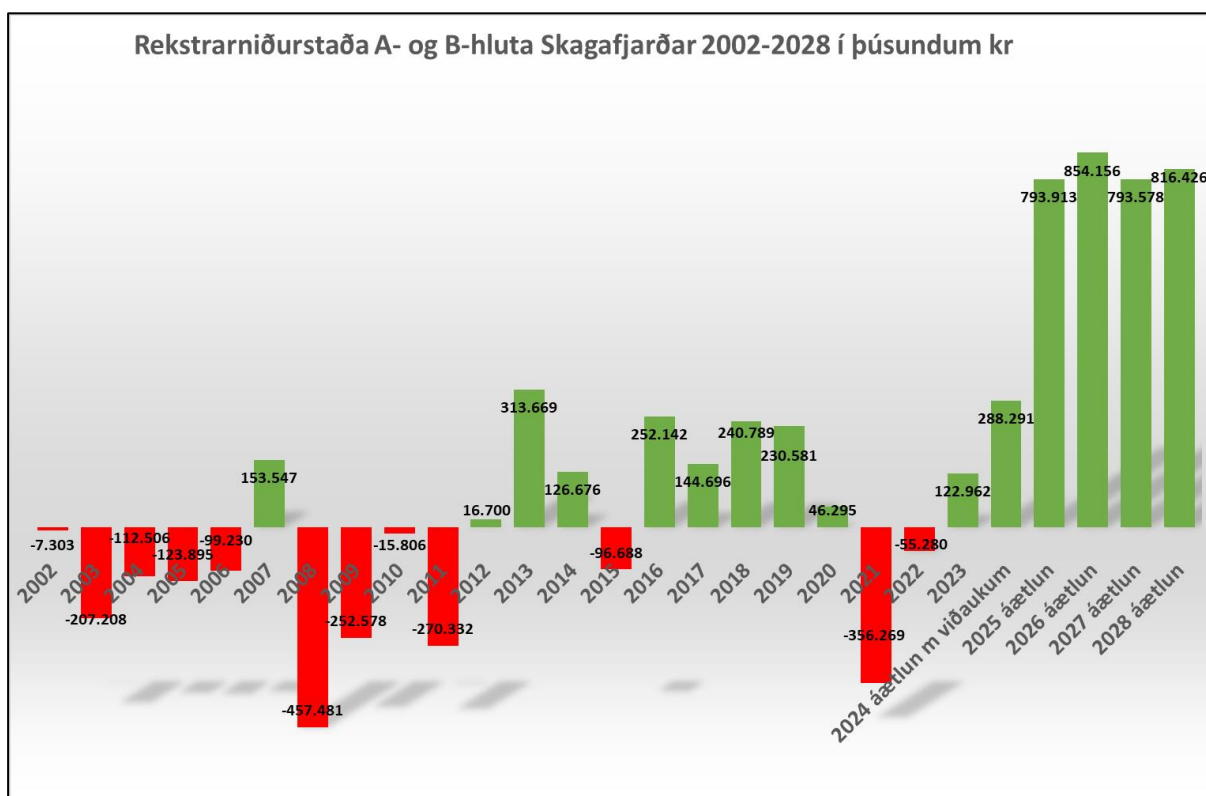
Fjárhagsáætlunin er sett fram í samræmi við 62. gr. sveitarstjórnarlaga, nr. 138/2011, fyrir A-hluta og samantekinn reikning fyrir A- og B-hluta. Í A-hluta er aðalsjóður auk eignasjóða. Í B-hluta eru veitustofnanir, hafnarsjóður, félagslegar íbúðir, Tímatákn ehf., Flokka ehf. og Eyvindarstaðarheiði ehf, auk hlutdeildarfélaganna sem koma inn í reikningskil sveitarfélagsins eftir hlutfallslegri ábyrgð sveitarfélagsins, þ.e. Norðurá bs. og Samtök sveitarfélaga á Norðurlandi vestra. Áætlunin sýnir rekstraráætlun, áætlaðan efnahagsreikning og sjóðsstreymi fyrir sveitarfélagið, stofnanir og hlutdeildarfélög þess. Forsendur þessarar fjárhagsáætlunar er líkt og liðin ár að sýna aðhald og hagkvæmni í rekstri samhliða því að standa vörð um þá þjónustu sem veitt er.

Helstu niðurstöðutölur fjárhagsáætlunar fyrir árið 2025 eru þær að A- og B-hluti saman, eða samstæðan í heild sinni, skilar jákvæðri afkomu upp á 794 m.kr. og veltufé frá rekstri er áætlað 1.301 m.kr., á meðan A-hluti er áætlaður með jákvæða rekstrarniðurstöðu upp á 492 m.kr. en veltufé frá rekstri upp á 819 m.kr.

Rétt er að minna á að vegna heimsfaraldurs kórónu-veiru var sveitarfélögum landsins veitt heimild til að víkja frá skulda- og jafnvægisreglu sveitarstjórnarlaga til loka árs 2025. Þegar fjármálareglurnar taka gildi árið 2026 mun jafnvægisreglan vegna fjárhagsáætlunar þess árs taka til rekstrarniðurstöðu árána 2024, 2025 og áætlunar 2026. Skuldareglan tekur mið af skuldum og skuldbindingum í lok árs 2026 og sveitarfélögin þurfa einnig að hafa hliðsjón af ákvæðum samkomulags við ríkið um að stöðva hækkun skulda eftir þann tíma. Við berum því ábyrgð á að gæta áfram aðhalds í rekstri sveitarfélagsins á komandi árum og nýta tækifæri til hagræðinga eftir því sem kostur gefst.

Fagnefndir sveitarfélagsins ásamt byggðarráði og starfsmönnum unnu gríðarlega mikið starf við undirbúning fjárhagsáætlunar og skoðuðu alla fjárhagslega þætti í rekstri sveitarfélagsins. Rétt er að minna á í því samhengi að rammaáætlun fyrir árið 2025 var samþykkt í sveitarstjórn 19. júní sl. og því hefur öll vinna við fjárhagsáætlun færst mun fram á árið en áður var – sem er vel. Endurspeglast það m.a. í þeirri staðreynd að síðari umræða fjárhagsáætlunar fer nú fram 2-3 vikum fyrr en oftast nær. Mikilvægt er að samvinna verði áfram eins og verið hefur meðal allra sem málið snertir í þeirri viðleitni að ná fram þeim markmiðum sem eru sett í áætluninni og þeim fjárhagslegu mælikvörðum sem sveitarstjórn hefur fjallað um á undanförunum mánuðum og afgreiðir á þessum fundi.

Í fjárhagsáætlun fyrir árið 2025 er sem fyrr segir gert ráð jákvæðri afkomu á rekstri samstæðunnar og A-hluta sveitarsjóðs. Í þriggja ára áætlun er gert ráð fyrir að afgangur verði jafnframt á rekstri bæði samstæðunnar og A-hluta á árunum 2026-2028.



Þá er gert ráð fyrir að rekstur A-hluta skili jákvæðri afkomu nú á árinu 2024 og einnig á næstu fjórum árum þar á eftir. Mikilvægt er að ná þeirri niðurstöðu strax því það á að vera markmið hvers sveitarfélags að haga fjárhagsáætlun þannig að rekstrargjöld séu fjármögnuð. Stór óvissuþáttur í rekstri A-hlutans á liðnum árum hefur verið fjármögnun ríkisins á málaflokki fatlaðs fólks en leiðrétting kom vegna þess málaflokks fyrir tveimur árum síðan og önnur fyrir ári síðan. Áfram standa þó stórir liðir út af í samtali Sambands íslenskra sveitarfélaga og ríkisins varðandi fjármögnun málaflokksins og því samtali verður haldið áfram strax eftir kosningar og myndun nýrrar ríkisstjórnar, en óvænt ríkisstjórnarslit settu strik í reikninginn í þessum viðræðum.

Helstu forsendur áætlunar:

Forsendur fjárhagsáætlunar Skagafjarðar 2025 og þriggja ára áætlunar 2026-2028 byggja á þjóðhagsspá Hagstofu Íslands frá því í apríl sl. og sambærilegra upplýsinga vegna þróunar verðlags og launa frá bönkunum. Þar var gert ráð fyrir að meðalverðbólga á árinu 2025 yrði **3,7%** og að launavísitala hækki um **5,4%**.

Þá er einnig stuðst við áætlun Sambands íslenskra sveitarfélaga um áætlaða staðgreiðslu fyrir tekjuárið 2024. Reiknað er með lítt breyttu atvinnustigi á árinu 2025 en þjóðhagsspá Hagstofu Íslands frá því í nóvember spáir því að atvinnuleysi hækki lítilllega eða úr 3,7% á árinu 2024 og í 4,1% árið 2025. Miðað er við að útsvarshlutfall fyrir árið 2025 verði óbreytt á milli ára, þ.e. **14,97%** af útsvarsstofni, með þeirri hækkun sem kveðið er á um í lögum um tekjustofna sveitarfélaga á grundvelli samkomulags ríkis og sveitarfélaga um yfirfærslu þjónustu við fatlað fólk frá ríki til sveitarfélaga.

Miðað er við að tekjur frá Jöfnunarsjóði verði samkvæmt útgefnum áætlunum hans. Fasteignaskattsprósenta A-skatts lækkar úr 0,475% í 0,47% en þessi prósentu var síðast lækkuð á árinu 2021.

Gert er ráð fyrir 3,7% almennum gjaldskrárhækkunum hjá stofnunum sveitarfélagsins á árinu 2025, líkt og fyrrgreind þjóðhagsspá frá því í apríl gerði ráð fyrir í hækkun vísitölu neysluverðs á næsta ári. Rétt er að taka fram að teknar eru frá 105 m.kr. í varúðarfærslu vegna mögulegra umframlaunahækkana á næsta ári umfram það sem gert var ráð fyrir í þjóðhagsspánni og einnig vegna ófyrirséðra langtímaveikinda. Sú færsla er færð undir óvenjulega liði undir aðalsjóði.

Þjóðhagsspá Hagstofu Íslands 2025-2029 (nóv. 2024)

	2023	2024	2025	2026	2027	2028
Verg landsframleiðsla (milljarðar kr.)	4.321	4.549	4.843	5.127	5.405	5.680
Verg landsframleiðsla (ársbreyting á nafnverði)	11,0%	5,3%	6,5%	5,9%	5,4%	5,1%
Hagvöxtur	5,0%	0,1%	2,4%	2,7%	2,7%	2,3%
Verðbólga	8,7%	5,9%	3,8%	2,7%	2,5%	2,5%
Atvinnuleysi (% af vinnuafli)	3,4%	3,7%	4,1%	4,1%	4,0%	4,0%
Heildarlaun á ársverk (ársbreyting)*	6,9%					
Launavísitala (ársbreyting)	9,8%	6,4%	5,6%	4,4%	4,1%	4,0%
Mannfjöldi á vinnufærum aldri (ársbreyting)*	3,7%					

Heimild: Hagstofa Íslands.

Rauntölur fyrir 2023 en spá fyrir 2024-2028

Sveitarstjórnarlög nr. 138/2011

Ein meginforsenda fjárhagaáætlana sveitarfélaga er að þær skuli unnar með hliðsjón af fjármálareglum og fjárhagslegum viðmiðum sveitarfélaga sem sett voru í sveitarstjórnarlögum nr. 138/2011 og með síðari breytingum, en þau tóku gildi í upphafi árs 2012. Í 64. gr. sveitarstjórnarlaga ber sveitarstjórn að sjá til þess að rekstri, fjárfestingum og ráðstöfun eigna og sjóða sé þannig hagað á hverjum tíma að sveitarfélagið muni til framtíðar geta sinnt skyldubundnum verkefnum sínum. Til að fullnægja þessari skyldu er sveitarfélögum gert að fylgja eftirfarandi fjármálareglum:

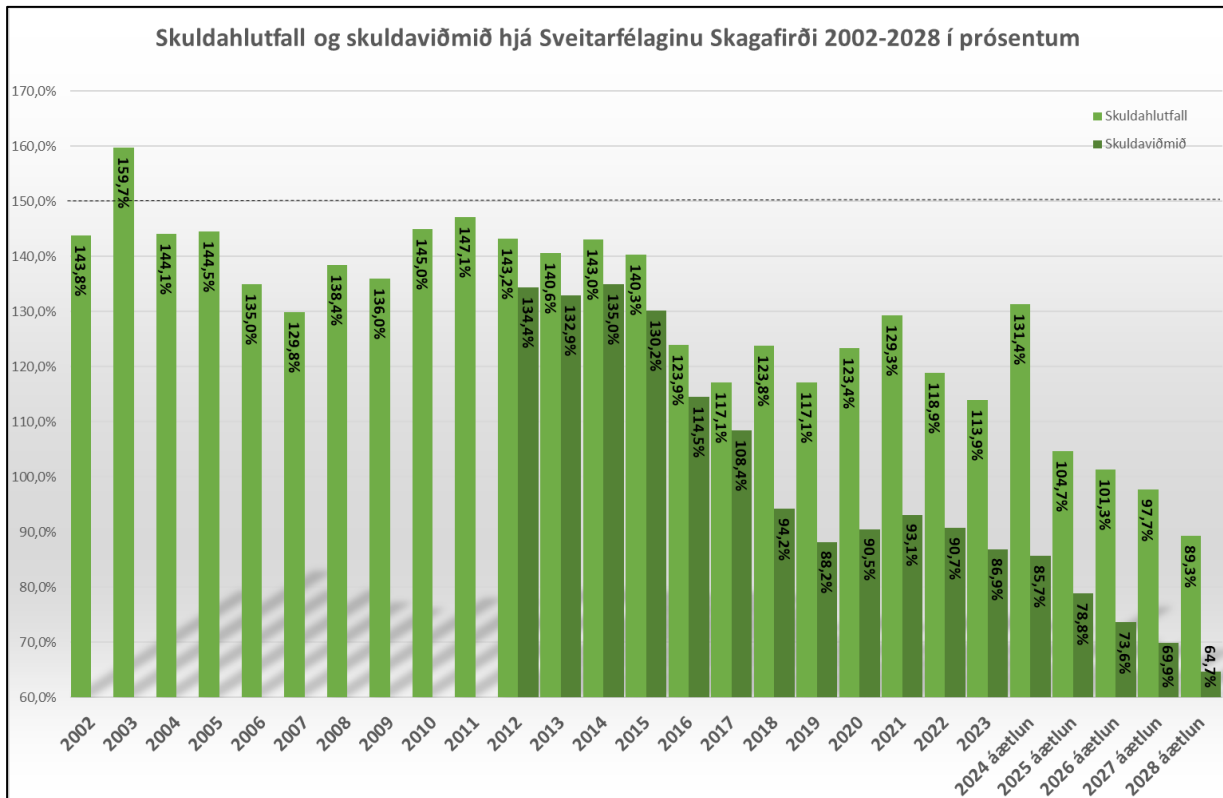
- 1) **Jafnvægisregla:** Samanlögð heildarútgjöld samstæðu séu á hverju þriggja ára tímabili ekki hærrí en nemur samanlögðum reglulegum tekjum.
- 2) **Skuldaregla:** Heildarskuldir og skuldbindingar A- og B-hluta í reikningskilum skv. 60. gr. megi ekki vera hærrí en sem nemur 150% af reglulegum tekjum. Við útreikning á

skuldahlutfalli má undanskilja tekjur og skuldbindingar veitu- og orkufyrirtækja sem og að heimilt er að draga frá hluta lífeyrisskuldbindingar.

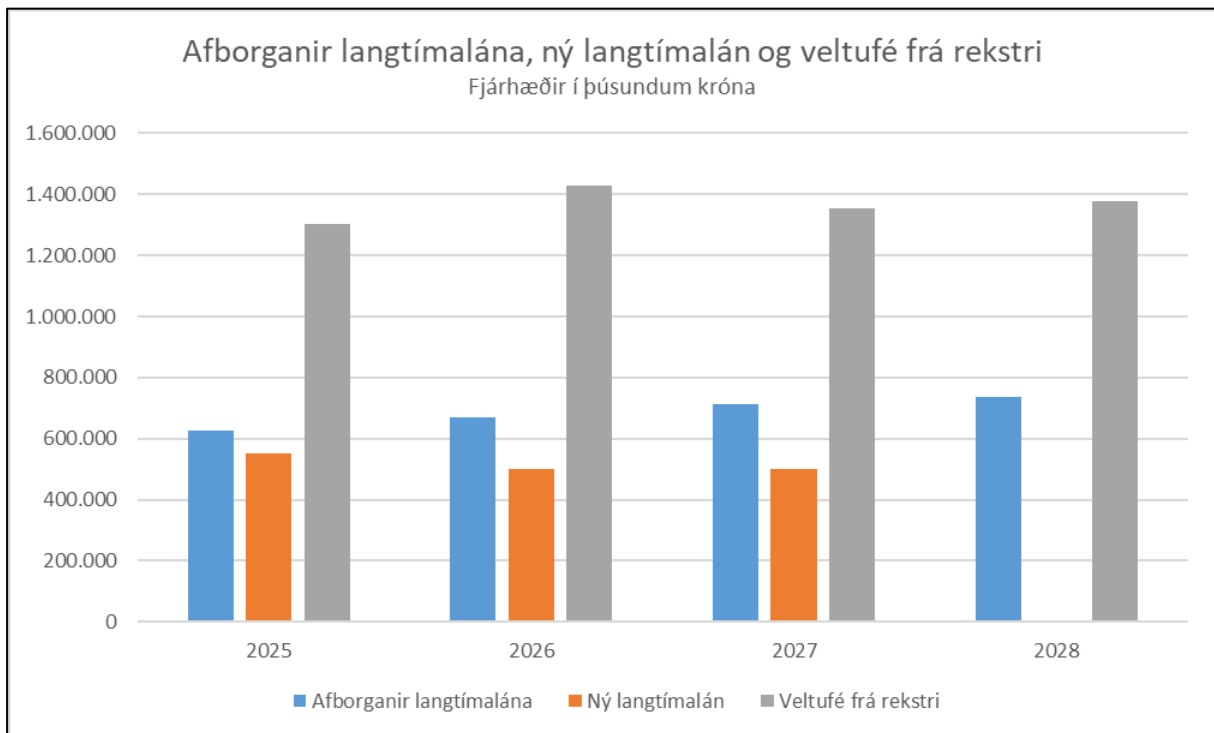
Sem fyrr segir var þessum ákvæðum þó tímabundið vikið til hliðar til og með ársins 2025 sem hluti af aðgerðum til að mæta efnahagslegum áhrifum í kjölfar heimsfaraldurs Covid-19.

Hjá Skagafirði er skuldahlutfall heildarskulda og skuldbindinga áætlað 104,7% á árinu 2025 og lækkar svo ár frá ári niður í 89,3% árið 2028. Þegar búið er að undanskilja það sem heimilt er frá skuldum og skuldbindingum er skuldaviðmiðið 78,8%. Gert er ráð fyrir að skuldaviðmiðið lækki nokkuð hratt á komandi árum eftir það, niður í 64,7% á árinu 2028. Skuldaviðmiðið fyrir A-hluta árið 2025 er áætlað 84,5% sem fer niður í 71,5% árið 2028 samkvæmt áætlun.

	A- og B-hluti				
	Áætlun m viðaukum	Áætlun	Áætlun	Áætlun	Áætlun
	2024	2025	2026	2027	2028
Tekjur:					
Skatttekjur	4.261.480	4.563.177	4.746.795	4.926.898	5.113.994
Framlög Jöfnunarsjóðs	2.617.680	2.938.231	3.026.378	3.102.038	3.179.589
Aðrar tekjur	2.054.577	2.457.607	2.524.021	2.587.122	2.651.799
Heildartekjur	8.933.737	9.959.016	10.297.194	10.616.058	10.945.381
Skuldir og skuldbindingar:					
Skuldir og skuldbindingar	12.112.820	10.430.597	10.432.695	10.371.968	9.770.325
Lífeyrisskuldbinding	1.960.766	1.928.567	1.917.309	1.893.308	1.868.853
Skuldahlutfall:	131,4%	104,7%	101,3%	97,7%	89,3%
Skuldaviðmiðið:	85,7%	78,8%	73,6%	69,9%	64,7%



Sem sjá má á næstu mynd hér fyrir aftan þá er gert ráð fyrir að áfram verði haldið á þeirri ánægjulegu braut að afborganir langtímalána verði á hverju ári hærri fjárhæð heldur en sem nemur teknum nýjum langtímalánum. Slíkt er afar mikilvægt þegar rekstrarumhverfið leyfir því á verðbólgu tímum getur fjármagnskostnaður lyftst verulega ef skuldir eru miklar.



Helstu niðurstöður fjárhagsáætlunar fyrir árið 2025

Rekstur:

Áætlun ársins 2025 gerir ráð fyrir að rekstrartekjur Skagafjarðar nemi **9.959 m.kr.** hjá samstæðunni í heild, A- og B-hluta, þar af eru rekstrartekjur A hluta áætlaðar **8.472 m.kr.** Rekstrargjöld án fjármagnsliða eru áætluð **8.890 m.kr.**, þar af A-hluti **7.796 m.kr.** Rekstrarhagnaður (EBITDA) A- og B-hluta fyrir afskriftir og fjármagnsliði er áætlaður **1.409 m.kr.** eða 14,1%. Afskriftir nema **340 m.kr.** og fjármagnsgjöld umfram fjármunatekjur nema **275 m.kr.** Rekstrarafgangur samstæðunnar í heild A- og B-hluta er áætlaður samtals **794 m.kr.**

Rekstrarhagnaður A-hluta fyrir afskriftir og fjármagnsliði er áætlaður **858 m.kr.** Afskriftir nema **182 m.kr.** Fjármagnsgjöld umfram fjármunatekjur nema **184 m.kr.** Rekstrarniðurstaða A-hluta sveitarsjóðs er því áætluð jákvæð um **492 m.kr.**

Efnahagur:

Eignir Skagafjarðar eru áætlaðar í árslok 2025, **16.029 m.kr.**, þar af eru eignir A-hluta **12.011 m.kr.** Skuldir og skuldbindingar eru áætlaðar í árslok **10.431 m.kr.** Þar af hjá A-hluta **9.141 m.kr.** Eigið fé er áætlað **5.598 m.kr.** hjá samstæðunni og eiginfjárhlutfall **34,93%**. Eigið fé A-hluta er áætlað **2.870 m.kr.** og eiginfjárhlutfall **23,89%**. Ný lántaka er áætluð **550 m.kr.** hjá samstæðunni í heild og afborganir eldri lána og skuldbindinga verða **628 m.kr.** Skuldir verða því greiddar niður um **78 m.kr.** umfram lántöku á árinu 2025 sem er ánægjulegt framhald af

fyrirætlunum fyrir yfirstandandi ár. Reiknaðar lífeyrisskuldbindingar eru **2.052 m.kr.** hjá samstæðunni og þar af **1.886 m.kr.** hjá A-hluta.

Sjóðstreymisyfirlit:

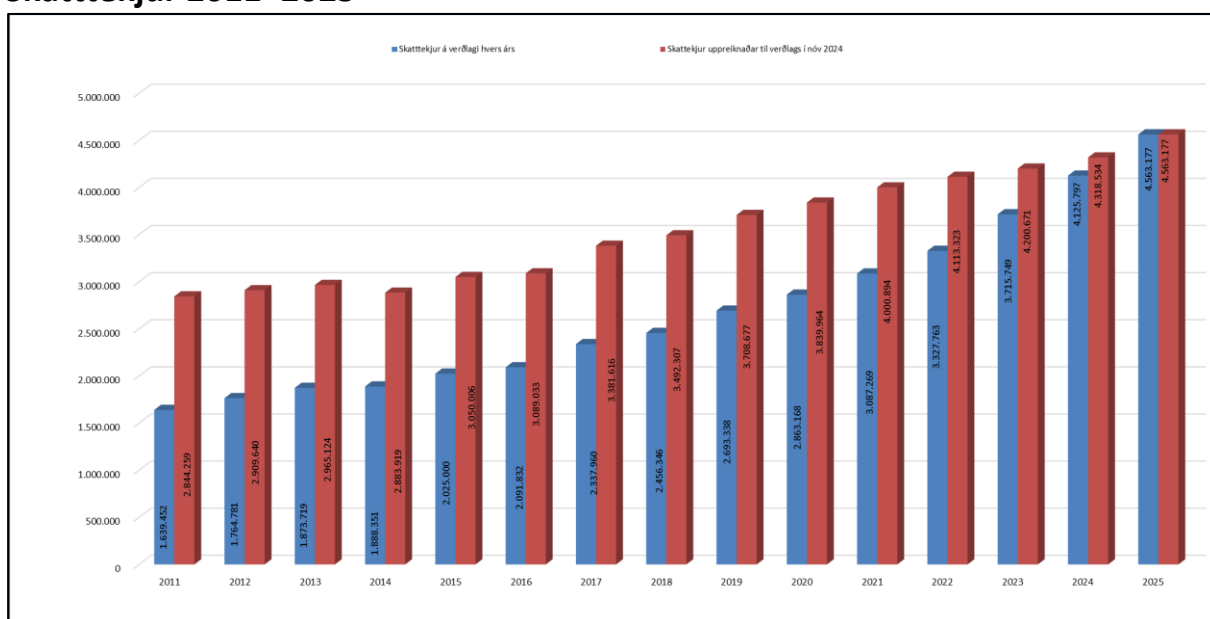
Áætlunin gerir ráð fyrir að veltufé frá rekstri A-hluta verði **819 m.kr.** og frá rekstri samstæðunnar A- og B-hluta verði það **1.301 m.kr.** Þá er gert er ráð fyrir að handbært fé samstæðunnar í árslok verði **754 m.kr.**

Gert ráð fyrir að sveitarsjóður og undirfyrirtæki fjárfesti á árinu 2024 fyrir **1.496 m.kr.** brúttó eða **1.191 m.kr.** nettó ef frá eru talin framlög frá ríki vegna hlutdeildar þeirra í framkvæmdum og Kaupfélagi Skagfirðinga vegna framlaga til samfélagslegra verkefna. Er um að ræða sambærilega fjárhæð í heildarfjárfestingu á milli ára brúttó en nokkru hærri nettó. Stærstu fjárfestingaverkefni á næsta ári eru seinni áfangi byggingar nýs leikskóla í Varmahlíð, lagfæringar á skólahúsnæði Árskóla og Grunnskólans austan vatna á Hofsósi, stækkun eldhúss við leikskólann Ársali, framkvæmdir við stækkun verknámshúss FNV, undirbúningur og hönnun nýs menningarhúss á Sauðárkróki, framkvæmdir við gatnagerð á Sauðárkróki, fyrri áfangi nýrrar sorpmóttökustöðvar á Hofsósi, kaup á nýjum slökkviliðsbíl í Varmahlíð og miklar framkvæmdir við Sauðárkrókshöfn. Með þessum miklu fjárfestingum á árinu 2025 er horft til styrkingar innviða samfélagsins og þannig að stuðlað verði að áframhaldandi eflingu þess og fjölgun íbúa.

Þróun tekna:

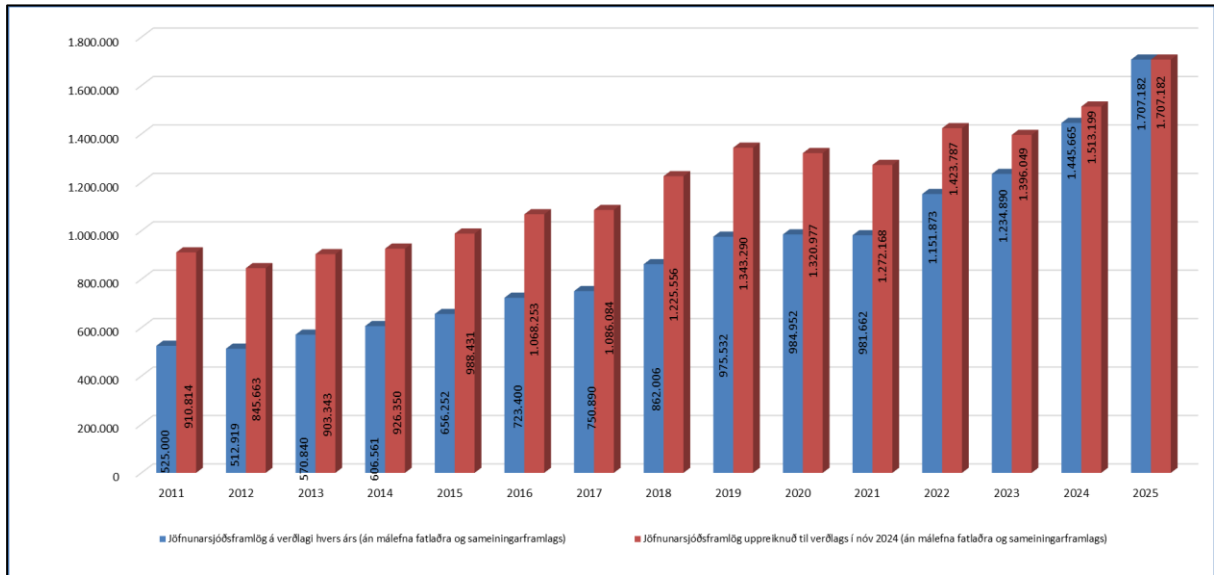
Tekjur sveitarfélagsins hafa hækkað jafnt og þétt undanfarin ár. Gleðilegt er að meðaltal heildartekna íbúa í Skagafirði hækkar talsvert á milli áronna 2022 og 2023, sé litið til talna Hagstofunnar og eru meðal heildartekjur íbúa í Skagafirði nú orðnar hæstar á Norðurlandi vestra, séu sveitarfélögin þar borin saman.

Skatttekjur 2011–2025



* Tölur fyrir árin 2022-2025 gilda fyrir sameinað sveitarfélag í Skagafirði.

Framlög Jöfnunarsj. 2011–2025 (án framl. vegna mál. fatlaðs fólks og sameiningarframl.)



* Tölur fyrir árin 2022-2025 gilda fyrir sameinað sveitarfélag í Skaðafirði.

Almenn útgjöld

Launakostnaður

Launakostnaður er áætlaður samtals **5.617 m.kr.** á árinu 2025 og er það 6,4% hækkun frá áætlun ársins 2024, með viðaukum. Skýringin á því að sú tala er hærri en sem nemur áætlaðri launahækkun skv. almennum forsendum fjárhagsáætlunar er sú að þeir kjarasamningar sem þegar hafa verið samþykktir kveða á um ákveðnar hækkanir grunnlauna, umfram önnur laun, auk þess sem nokkur þjónustuaukning er í almennri og sértækri félagsþjónustu vegna sérstakra aðstæðna þar. Hækkunin er talsvert lægri en var á milli árána 2023 og 2024 en þar munar miklu um gerð langtímakjarasamninga sem ætlað er að stuðla að lækkun verðbólgu og auknum kaupmætti launafólks.

Á árinu 2025 er gert ráð fyrir að afborganir vegna lífeyrisskuldbindinga nemi **120 m.kr.** og hækkun skuldbindinganna verði **119 m.kr.** frá árinu 2024.

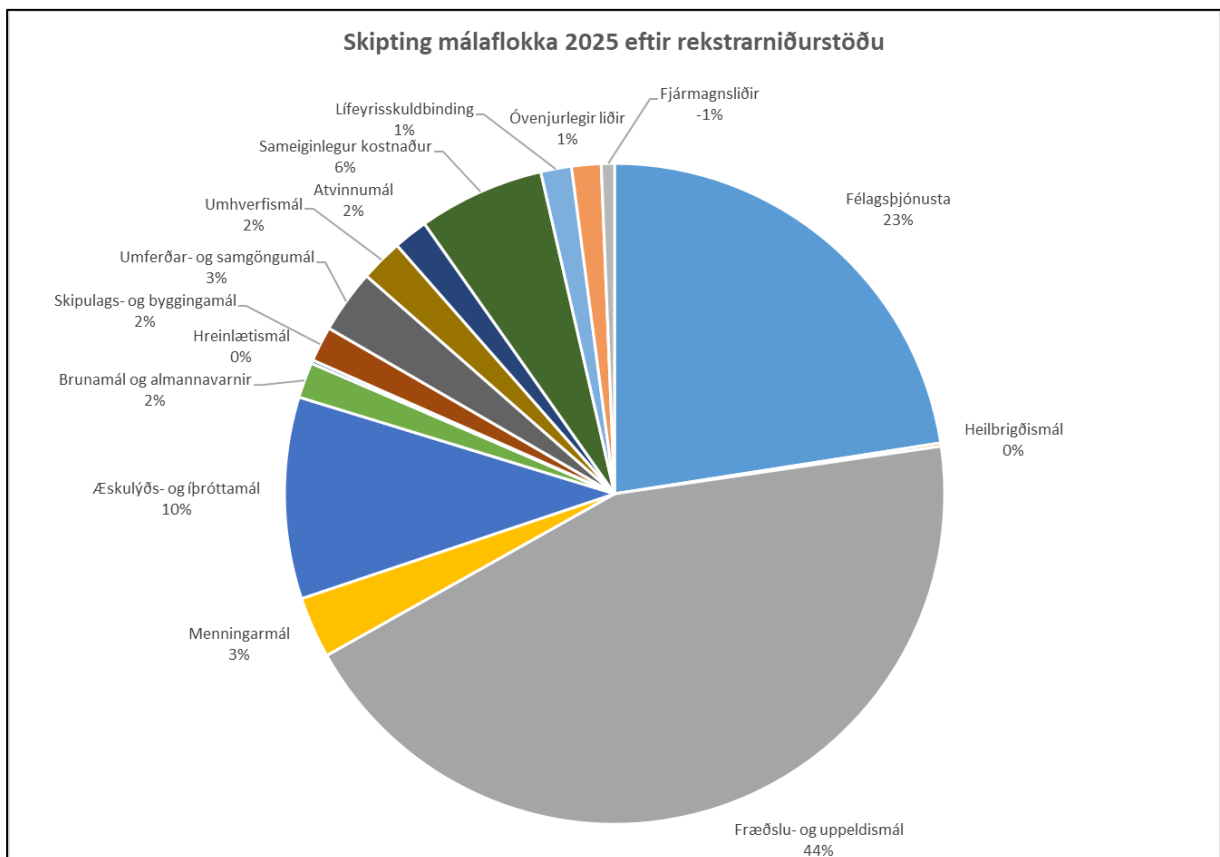
Rekstur málaflokka:

Eins og áður taka fræðslu- og uppeldismálin til sín langstærstan hluta skatttekna í áætlun ársins. Málaflokkurinn tekur til sín hlutfallslega lægra hlutfall á árinu 2025 en á yfirstandandi ári eða 43% á móti 45,6% árið 2024. Þá var hlutfallið 47,1% í fjárhagsáætlun fyrir árið 2023. Fara þarf aftur til ársins 2020 til að finna sambærilegt hlutfall eins og sjá má í töflu hér á eftir sem sýnir þróun málaflokka sem hlutfall af skatttekjum. Jafnframt ber að hafa í huga að frá og með árinu 2017 hafa tekjur frá Jöfnunarsjóði vegna málefna fatlaðs fólks verið taldar með skatttekjum. Áður voru þessi framlög tekjufærð innan málaflokks 02-félagsmál. Hefur þessi breyting áhrif á allan samanburð þegar verið er að skoða hlutfall rekstrarkostnaðar af skatttekjum. Einnig er rétt að hafa í huga að hlutfallsprósentan breytist eftir því hvort aðalsjóður skilar afgangi eða er rekinn í halla. Í töflunni er nú einnig bætt við hlutfallslegum kostnaði vegna lífeyrisskuldbindinga, óvenjulegra liða og fjármagnsliða sem hefur áhrif á heildarskiptingu málaflokkanna.

Næststærsti málaflokkurinn er félagsmál sem taka til sín 21,9% af skatttekjum og er það nánast sama hlutfall og árið 2024. Það hefur ekki verið hærra frá árinu 2010. Hlutfall þriðja stærsta málaflokksins, æskulýðs- og íþróttamála, lækkar aðeins á milli ára, fer úr 10,1% í 9,6%.

Í fjárhagsáætlun ársins 2025 er gert ráð fyrir að samstarf sveitarfélaga á Norðurlandi vestra um sameiginlegt þjónustuvæði um þjónustu við fatlað fólk haldi áfram. Í samstarfinu felst að Skagafjörður er leiðandi sveitarfélag sem veitir fötluðu fólki, sem á lögheimili í aðildarsveitarfélögum, þjónustu eins og nánar er kveðið um í samningi og samkvæmt lögum nr. 38/2018 um þjónustu við fatlað fólk með langvarandi stuðningsþarfir, á starfssvæðinu. Þetta þýðir að allar tekjur frá Jöfnunarsjóði sem ætlaðar eru til þessa málaflokks sem og 0,47% af útsvarsstofni sveitarfélaga á svæðinu, renna til Skagafjarðar. Því miður er fjarri því að gert sé ráð fyrir að tekjur frá ríki og sveitarfélögum dekki allan kostnað við málaflokkinn. Ennþá er óútfært hvernig þjónusta við fatlað fólk verður fjármögnuð til framtíðar og talsvert í land sérstaklega þegar kemur að því að takast á við fjármögnun á þjónustu við börn með fjölþættan vanda og fatlað fólk sem þarf að sæta öryggisráðstöfun svo dæmi sé tekið. Auk þess liggur ekki fyrir hvernig sveitarfélögin geti tekist á við fyrirsjáanlegar þarfir við frekari uppbyggingu húsnæðisúrræða og fjölgunar NPA samninga.

Þess má einnig geta að frá upphafi árs 2023 varð Skagafjörður leiðandi sveitarfélag í barnaverndarþjónustu Mið-Norðurlands, þ.e. í samstarfi sveitarfélaga á Norðurlandi vestra og Fjallabyggðar.



Þróun málaflokka sem hlutfall af skatttekjum:

Málaflokkar	2010	2011	2012	2013	2014	2015	2016	2017	2018	2019	2020	2021	2022	2023	2024	2025
Félagsmál	5,6%	6,1%	6,40%	6,60%	6,7%	6,8%	7,0%	16,9%	18,8%	19,1%	20,0%	21,1%	21,0%	20,3%	21,8%	21,9%
Heilbr.mál	0,6%	0,6%	0,60%	0,00%	0,0%	0,0%	0,2%	0,2%	0,2%	0,2%	0,2%	0,2%	0,2%	0,2%	0,2%	0,2%
Fræðslumál	57,9%	61,8%	61,60%	57,50%	55,2%	57,0%	57,7%	50,9%	47,3%	44,3%	43,1%	48,6%	47,3%	47,1%	45,6%	43,0%
Menn.mál	5,5%	5,4%	5,60%	5,60%	5,2%	5,7%	5,1%	4,6%	4,3%	4,2%	4,1%	4,4%	4,0%	3,8%	3,0%	2,9%
Æskul og íþrm	12,4%	12,2%	12,10%	11,40%	11,8%	11,3%	11,4%	9,9%	9,5%	9,4%	9,6%	11,0%	11,7%	11,1%	10,1%	9,6%
Brunamál	2,4%	2,3%	2,80%	2,60%	2,3%	2,3%	2,5%	1,9%	1,9%	2,0%	2,0%	2,2%	2,2%	2,2%	1,8%	1,7%
Hreinl.mál	1,1%	1,1%	1,30%	1,60%	1,9%	1,7%	1,3%	1,1%	1,1%	1,2%	1,1%	1,0%	0,5%	0,4%	0,1%	0,2%
Skipul.mál	2,0%	2,1%	1,90%	2,00%	1,8%	1,7%	1,6%	1,6%	1,7%	1,6%	1,8%	1,5%	1,7%	1,7%	1,6%	1,7%
Umf. og samg.mál	2,8%	2,5%	2,50%	2,50%	2,6%	2,8%	2,8%	2,6%	2,7%	2,6%	2,6%	3,0%	3,2%	3,1%	2,8%	3,0%
Umhv.mál	2,4%	2,5%	2,50%	2,40%	2,5%	2,6%	2,7%	2,3%	2,1%	1,9%	1,9%	2,2%	2,4%	2,3%	2,1%	2,0%
Atvinnumál	2,1%	1,8%	2,20%	1,90%	1,9%	2,1%	2,3%	2,0%	2,0%	2,2%	2,5%	2,2%	2,1%	2,2%	1,8%	1,6%
Sam.kostnaður	8,8%	7,7%	9,40%	8,60%	9,2%	7,7%	8,0%	6,3%	6,5%	6,3%	6,4%	6,5%	6,7%	6,3%	5,6%	6,0%
Lífeyrisskuldbinding															1,5%	1,5%
Óvenjulegir liðir															1,5%	1,4%
Fjármagnsliðir															0,8%	0,6%

* Frá og með árinu 2017 hafa tekjur frá Jöfnunarsjóði vegna málefna fatlaðs fólks verið taldar með skatttekjum. Áður voru þessi framlög tekjufærð innan málaflokks 02-félagsmál. Hefur þessi breyting áhrif á allan samanburð þegar verið er að skoða hlutfall rekstrarkostnaðar af skatttekjum. Þá sameinuðust sveitarfélögin tvö í Skagafirði á árinu 2022 sem rétt er að hafa í huga varðandi samanburð á milli ára.

Fjárfestingar og framkvæmdir:

Áætlað er að fara í nýframkvæmdir á árinu 2025 fyrir **1.496 m.kr.** Ef dregin eru frá mótfamlög frá ýmsum aðilum svo sem að framan segir, nemur nettó fjárhæð til fjárfestinga á árinu 2025 **1.191 m.kr.** Skiptast þær þannig að áætlað er að framkvæmt eða fjárfest verði hjá eignasjóði fyrir **898 m.kr.**, hafnarsjóði fyrir **288 m.kr.**, fráveitu fyrir **13 m.kr.**, vatnsveitu fyrir **19 m.kr.** og hjá hitaveitu fyrir **279 m.kr.** Gert er ráð fyrir sölu eigna að upphæð **441 m.kr.** þannig að segja má að nettó fjárfestingar að frádregnum sölu eigna og framlögum annarra muni nema 750 m.kr. á árinu 2025.

Fjárfestingar og framkvæmdir:	
Eignasjóður	852.900
Fráveita	13.000
Hitaveita	208.500
Vatnsveita	18.500
Hafnarsjóður	98.220
Fjárfestingar og framkvæmdir alls	1.191.120

Auk fyrrgreindra fjárfestinga er gert er ráð fyrir að verja rekstrarmegin um **161 m.kr.** í viðhald eigna Eignasjóðs sem er um 7 m.kr. hærri fjárhæð en gert var ráð fyrir í fjárhagsáætlun fyrir árið 2024.

Að lokum er rétt að nefna það að íbúapróun hefur verið sveitarfélaginu hagfelld á undanförunum árum og má í þeim efnum geta fréttar á heimasíðu Þjóðskrár Íslands frá 5. nóvember sl. Þar kemur fram að íbúum sveitarfélagsins hefur fjölgað um 196 undanfarin tæp 5 ár og þar af um 51 á undanförunum 11 mánuðum. Gleðilegt er einnig að vita til þess að frá 1. janúar 2018 til 1. janúar 2024 fjölgaði íbúum í öllum pósnúmerum í Skagafirði, hvort sem um var að ræða í dreifbýli eða þéttbýli. Að mínu mati sýnir þetta að mikil tækifæri eru til

áframhaldandi vaxtar og er það trú mín að jákvæð íbúabróun verði áfram beri okkur gæfa til að vinna áfram að skynsamlegri uppbyggingu innviða samfélagsins.

Greinargerð þessi er sett fram til glöggvunar við yfirferð fjárhagsáætlunar. Ég vil í lok hennar færa samstarfsfólki mínu, sviðsstjórum, fjármálastjóra, aðalbókara, starfsfólki í launadeild og bókhaldi og öðrum starfsmönnum, kjörnum fulltrúum, fagnefndum og byggðarráði, auk sveitarstjórnar, kærar þakkir fyrir gott samstarf við þá vinnu sem að baki er, sem hefur lagt grunninn að fjárhagsáætlun Skagafjarðar næstu árin.

Sauðárkróki 27. nóvember 2024

Sigfús Ingi Sigfússon,
sveitarstjóri