



VSÓ RÁÐGJÖF



AÐALSKIPULAG SVEITARFÉLAGSINS SKAGAFJARÐAR 2020-2035

BREYTING – NÝTT EFNISTÖKUSVÆÐI Í LANDI LITLU GRAFAR

Vinnslutillaga

sbr. 2. mgr. 30. gr. skipulagslaga nr. 123/2010

Júní 2024



Efnisyfirlit

1	Inngangur	1
2	Forsendur	1
2.1	Aðalskipulag Sveitarfélagsins Skagafjarðar 2020 – 2035	1
3	Viðfangsefni aðalskipulagsbreytingar	1
3.1	Breytingar í greinargerð	3
4	Umhverfismat	4
4.1	Matsskylda	4
4.2	Tengsl við aðrar áætlanir	4
4.3	Nálgun og áherslur matsvinnu	4
4.3.1	<i>Einkenni og vægi áhrifa</i>	5
4.3.2	<i>Valkostir</i>	5
4.4	Umhverfisáhrif – niðurstöður	5
5	Kynning og samráð	6
5.1	Samráð	6
5.2	Umsagnaraðilar	6
5.3	Verkferli	7

1 Inngangur

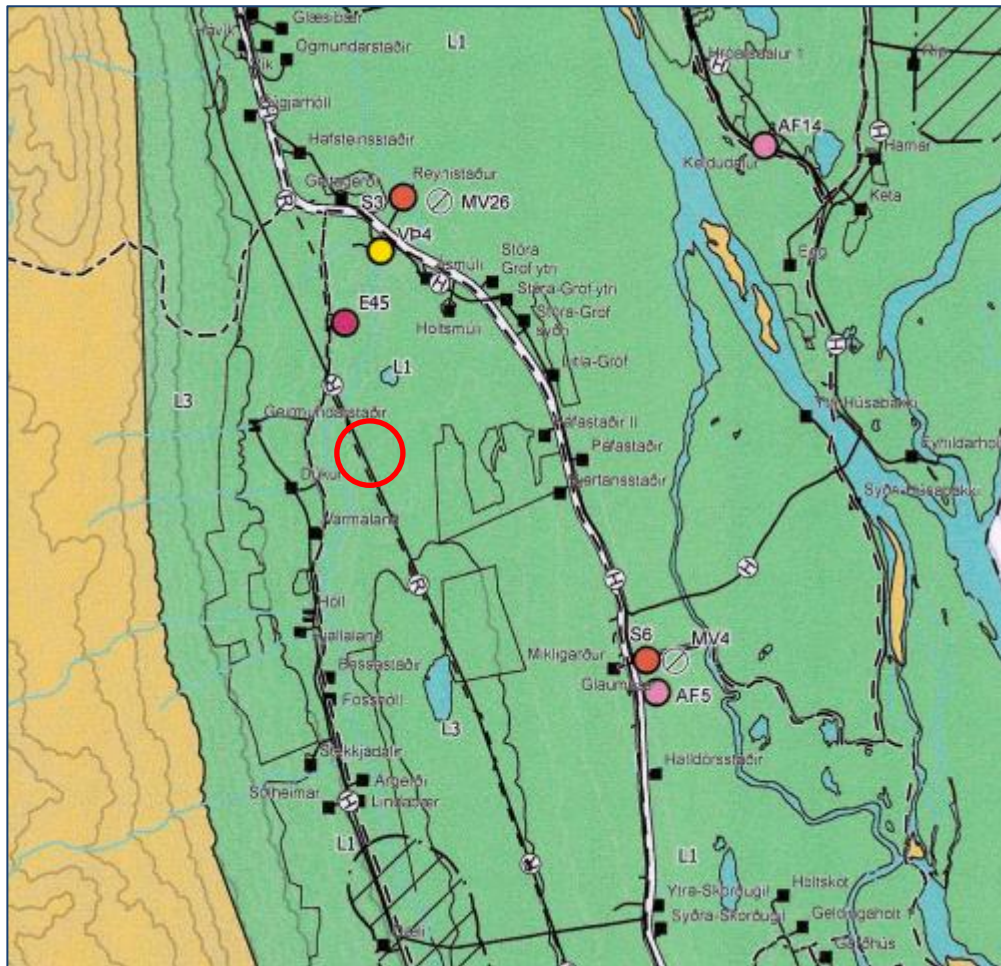
Skagafjörður vinnur að breytingu á Aðalskipulagi Sveitarfélagsins Skagafjarðar 2020 – 2035 sem felur í sér að bæta við nýju efnistöku- og efnislosunarsvæði E-48 í landi Litlu-Grafar 2.

Hér er sett fram vinnslutillaga að breytingu á aðalskipulagi til kynningar sbr. 2. mgr. 30. gr. skipulagslaga nr. 123/2010.

2 Forsendur

2.1 Aðalskipulag Sveitarfélagsins Skagafjarðar 2020 – 2035

Landeigendur Litlu-Grafar 2 óska eftir breytingu á landnotkun á landi sínu og að hluta landsins verði breytt úr landbúnaðarlandnotkun í efnistöku- og efnislosunarsvæði.



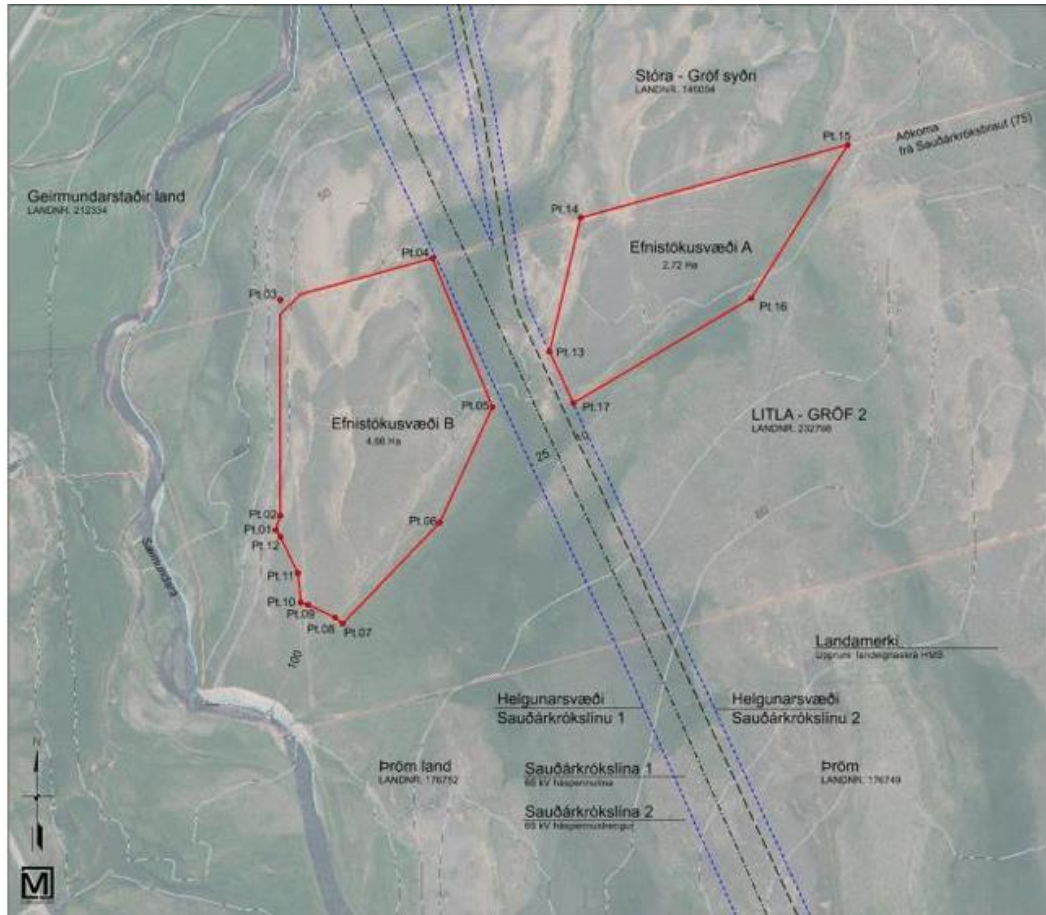
Mynd 1: Hluti sveitarfélagsuppráttar aðalskipulag Sveitarfélagsins Skagafjarðar 2020-2035, mælikvarði 1:80.000

Landeigendur telja þörf á að opna nýja námu á svæði milli Varmahlíðar og Sauðárkróks eftir að Reynistaðanáma (E-45) sem skráð er í gildandi aðalskipulagi hefur verið lokað. Ný náma í landi Litlu-Grafar 2 myndi nýtast næstu áratuginu við uppbyggingu á svæðinu.

3 Viðfangsefni aðalskipulagsbreytingar

Breytingin felur í sér nýtt efnistöku- og efnislosunarsvæði E-48 í landi Litlu-Grafar 2 (L 232798). Svæðið er miðju vegu á milli Varmahlíðar og Sauðárkróks. Svæðið er á landbúnaðarsvæði L1 í

gildandi aðalskipulagi, flokki II, gott ræktunarland, ekkert ræktað land er innan efnistökusvæðisins eins og það er afmarkað á mynd 1 en svæðið hefur ekki verið nýtt í landbúnaði nema ef til vill til beitar í fyrri tíð. Svæðið er aflíðandi hæð að mestu leyti mólendi og grasmói sem þekja malarhjall. Vestan megin við hæðina liggur Sæmundará.



Mynd 2: Afmörkun efnistökusvæðis A og B.

Aðkoma að efnistökusvæðinu verður um Sauðárkróksbraut (75) um núverandi vegtengingu í landi Litlu-Grafar og liggur vegurinn um það bil 2 km leið upp á sinn í landspildu Litlu-Grafar, Litlu-Grafar 3 og Litlu-Grafar 2 við landamörk Stóru-Grafar. Vegtenging milli efnistökusvæða A og B verður um veg sem þverar Sauðárkrókslínu 1 og 2. Haft verður samráð við Landsnet við hönnun og framkvæmdir í námunda við raflínur Landsnets.

Við hönnun vegtengingar verður haft samráð við Vegagerðina varðandi vegsýn og bestu staðsetningu vegtengingar við Sauðárkróksbraut (75).

Áætlað er að vinna allt að 250.000 m³ efni úr námunni og að vinnslutími verður út gildistíma gildandi aðalskipulags. Samhliða endurskoðun gildandi aðalskipulags verður vinnslutími efnistökusvæðisins endurskoðaður.

Innan lands Litlu-Grafar 2 er helgunarsvæði Sauðárkrókslínu 1 og 2. Efnistökusvæðið skiptist í tvennt, A og B svæði, vestan og austan helgunarsvæðis háspennulínu. Heildarstærð efnistökusvæðisins er 6,92 ha. A svæði er 2,72 ha og B svæði er 4,20 ha. Helgunarsvæði Sauðárkrókslínu 1 sem er 132 kV háspennulína er 25 m frá línu til beggja átta og Sauðárkrókslínu 2 sem er jarðstrengur er 10 m til beggja átta.

- Breytingaruppdráttur er aftast í greinargerð þessari.



3.1 Breytingar í greinargerð

Núverandi landnotkun svæðisins er landbúnaðarland sem verður breytt í efnistöku- og efnislosunarsvæði (E). Við breytingu minnkar stærð lands í flokki L1.

Gildandi aðalskipulag:

12.3 Stefna um landbúnaðarland

Nr.	Stærð [ha]	Lýsing	Flokkar ræktarlands
L1	31.638*	Gott landbúnaðarland á láglendi (allt undir 200 m.y.s.). Uppbygging og mannvirkjagerð heimil að uppfylltum skipulagsákvæðum. Leitast skal við að viðhalda nýtingu lands til matvælaframleiðslu og hlífa ræktarlandi í flokki I.	I. Flokkur
			II. Flokkur
L2	19.397,6	Breytilegt landbúnaðarland með sæmilegu ræktarlandi (allt að 300 m.y.s) til túnræktar, nytjaskógræktar eða sem beitiland. Uppbygging og mannvirkjagerð heimil að uppfylltum skipulagsákvæðum.	III. Flokkur
L3	55.957,5*	Annað landbúnaðarland L3 sem síður henta til jarðræktar vegna breytilegra landgerða. Getur þó hentað til beitar eða nytjaskógræktar. Uppbygging og mannvirkjagerð heimil að uppfylltum skipulagsákvæðum.	IV. Flokkur

*Í vinnslu er fleiri breytingar á aðalskipulagi Sveitarfélagsins Skagafjarðar 2020-2035 þar sem stærð landbúnaðarlands kann að breytast

Breyting:

12.3 Stefna um landbúnaðarland

Nr.	Stærð [ha]	Lýsing	Flokkar ræktarlands
L1	31.631,1*	Gott landbúnaðarland á láglendi (allt undir 200 m.y.s.). Uppbygging og mannvirkjagerð heimil að uppfylltum skipulagsákvæðum. Leitast skal við að viðhalda nýtingu lands til matvælaframleiðslu og hlífa ræktarlandi í flokki I.	I. Flokkur
			II. Flokkur
L2	19.397,6	Breytilegt landbúnaðarland með sæmilegu ræktarlandi (allt að 300 m.y.s) til túnræktar, nytjaskógræktar eða sem beitiland. Uppbygging og mannvirkjagerð heimil að uppfylltum skipulagsákvæðum.	III. Flokkur
L3	55.957,5*	Annað landbúnaðarland L3 sem síður henta til jarðræktar vegna breytilegra landgerða. Getur þó hentað til beitar eða nytjaskógræktar. Uppbygging og mannvirkjagerð heimil að uppfylltum skipulagsákvæðum.	IV. Flokkur

*Í vinnslu er fleiri breytingar á aðalskipulagi Sveitarfélagsins Skagafjarðar 2020-2035 þar sem stærð landbúnaðarlands kann að breytast

Breyting í greinargerð

Kafli 15 Efnistöku- og efnislosunarsvæði

Tafla 15.1 Efnistökusvæði í sveitarfélaginu.

Bætt er við línu í töfluna.

Eftir breytingu.

Nr.	Staður	Stærð [ha]	Magn [m ³]	Efnisgerð
E-48	Litla Gröf	6,9	250.000	Möl, sandur og fínefni

Rétt er að vísa til þess að náma er tilkynningarskyld til Skipulagsstofnunar skv. flokki B sbr. tl. 2.02 í 1. viðauka í lögum nr. 111/2021 um umhverfismat framkvæmda og áætlana ef efnistaka er 50.000 m³ eða meira, eða stærð námu er 2,5 ha eða stærri.

4 Umhverfismat

4.1 Matsskylda

Breyting á Aðalskipulagi Sveitarfélagsins Skagafjarðar fellur undir lög um umhverfismat framkvæmda og áætlana nr. 111/2021 og skipulagslög nr. 123/2010. Umhverfismat tillögu að breytingu aðalskipulagsins tekur mið af nákvæmni og efnistöku aðalskipulags.

4.2 Tengsl við aðrar áætlanir

Horft er til megin markmiða Aðalskipulags Skagafjarðar 2020-2035. Aðrar áætlanir og stefnuskiöl sem höfð er til hliðsjónar við umhverfismatið eru:

- Landskipulagsstefna
 - Leiðarljós: Að skipulag byggðar og landnotkunar stuðli að sjálfbærri þróun. Að skipulag byggðar og landnotkun styðji við samkeppnishæfni landsins alls og einstakra landshluta.
- Umhverfisstefna Skagafjarðar.

4.3 Nálgun og áherslur matsvinnu

Við umhverfismatið er áhersla lögð á að meta áhrif breytingartillögu að því leyti sem hún vikir frá gildandi aðalskipulagsstefnu. Til hliðsjónar verður umhverfisskýrsla Aðalskipulags Skagafjarðar 2020-2035. Við mat á áhrifum markmiða og stefnumiða á tiltekna umhverfisþætti er stuðst við matsspurningar og viðmið, sjá töflu 4.1.

Tafla 4.1 Yfirlit yfir umhverfisþætti og helstu áhrifþætti.

Umhverfisþáttur	Undirþáttur	Matsspurningar Hefur áætlun áhrif á:	Viðmið
Náttúrufar	Lífriki (gróður og dýr)	Verndarsvæði? Mikilvæg búsvæði? Mikilvæg gróðursvæði? Hverfisverndarsvæði? Votlendi? Líffræðilegan fjölbreytileika? Sjaldgæfar vistgerðir? Válistategundir?	Lög um náttúruvernd nr. 60/2013. Náttúruverndaráætlun 2004-2008/2009-2013. Ríósamningur um líffræðilegan fjölbreytileika, Bernarsamningur um verndun búsvæða. Aðalskipulag Skagafjarðar 2020-2035.
	Vatnafar*	Vatnshlot Vatnsverndarsvæði	Lög um stjórn vatnamála nr. 36/2011. Vatnaáætlun Íslands 2022-2027.



Umhverfis- þáttur	Undirþáttur	Matsspurningar Hefur áætlun áhrif á:	Viðmið
			Reglugerð nr. 796/1999 og nr. 533/2001 um varnir gegn mengun vatns.
Landslag	Landslag/ ásýnd	Náttúrulegt landslag ? Ásýnd Skagafjarðar?	Aðalskipulag Skagafjarðar 2020-2035. Lög um náttúruvernd nr. 60/2013. Landsskipulagsstefna 2015-2026.
Samfélag	Efnahagur	Atvinnuuppbyggingu?	Aðalskipulag Skagafjarðar 2020-2035. Skipulagslög nr. 123/2010. Landsskipulagsstefna 2015-2026.
	Menningar- minjar	Fornminjar? Búsetulandslag og byggingararf?	Lög um menningarminjar nr. 80/2012.
	Landnotkun	Landbúnaðarland?	Skipulagslög nr. 123/2010. Jarðalög nr. 81/2004, sbr. 1. gr. markmið að land sem vel er fallið til búvöruframleiðslu verði varðveitt til slíkra nota.
	Heilsa*	Hljóðvist	Reglugerð nr. 724/2008 um hávaða.

* Viðbót frá skipulagslýsingu.

4.3.1 Einkenni og vægi áhrifa

Í samræmi við niðurstöður matsspurninga og hvernig þær falla að viðmiðum, sbr. töflu 4.1, er lagt mat á vægi umhverfisáhrifa. Flokkun umhverfisáhrifa er eftirfarandi:

Mjög neikvæð (--)	Neikvæð (-)	Engin/óveruleg (0)	Jákvæð (+)	Mjög jákvæð (++)
Umfang áhrifa mikið, gengur gegn helstu viðmiðum.	Umfang áhrifa er nokkuð, fellur ekki að viðmiðum að hluta.	Umfang áhrifa er lítið eða ekkert. Fellur að viðmiðum.	Umfang áhrifa er nokkuð, fellur að viðmiðum að hluta.	Umfang áhrifa mikið, er í samræmi við öll viðmið.

Ef áhrif á umhverfisþátt eru metin mjög neikvæð er brugðist við með breytingu á stefnu eða mótvægisáðgerðum. Einnig mun matsvinnan nýtast til þess að skilgreina mögulegar vöktunaraðgerðir ef óvissa ríkir um möguleg umhverfisáhrif.

4.3.2 Valkostir

Umhverfismatið skoðar áhrif breytingartillögu og til samanburðar áhrif framfylgdar óbreyttrar stefnu aðalskipulags.

4.4 Umhverfisáhrif – niðurstöður

Niðurstöður fyrir umhverfisþætti og samanburður áhrifa breytingartillögu og gildandi aðalskipulags, þ.e. núllkosta.

Umhverfisþáttur	Valkostur 0 Aðalskipulag Skagafjarðar 2020-2035	Breytingartillaga – E-48 nýtt efnistökusvæði Aðalskipulag Skagafjarðar 2020-2035
Náttúrufar		
Lífriki (gróður og dýr)	Svæðinu hefur að stórum hluta verið raskað. Núllkostur felur í sér óbreytt ástand.	Nýtt rask verður helst á mó – og mellendi. Engin vernd ríkir á svæðinu. Svæðið verður grætt upp að framkvæmdum loknum.



Umhverfisþáttur	Valkostur 0 Aðalskipulag Skagafjarðar 2020-2035	Breytingartillaga – E-48 nýtt efnistökusvæði Aðalskipulag Skagafjarðar 2020-2035
Vatnafar	Óbreytt ástand	Framkvæmdasvæði er í um 100 m frá Sæmundará. Ekki verður beint rask á árfarvegum. Viðhafa skal verklag til að tryggja að mengun berist ekki í vatnshlot.
Landslag		
Landslag/ásýnd	Núverandi efnistöku- og efnislosunarsvæði er raskað svæði.	Efnistökusvæðið mun breyta ásýnd svæðis. Svæðið verður grætt upp og aðlagð að aðliggjandi landi að framkvæmdum loknum.
Samfélag		
Efnahagur	Óbreytt ástand viðheldur langri vegalengd í efnistökusvæði sem er líklegt til að hafa áhrif á uppbyggingu á svæðinu.	Nýtt efnistökusvæði stytir vegalengdir við uppbyggingu í sveitarfélaginu.
Menningarminjar	Óbreytt ástand	Ekki eru skráðar minjar á framkvæmdasvæðinu samkvæmt fornleifaskráningu Byggðasafns Skagfirðinga ¹
Heilsa	Óbreytt ástand	Nálægir bæir í 500 m fjarlægð og er búist við að hljóðvist verði undir viðmiðum í reglugerð. Möguleikar eru á að koma fyrir hljóðmönnum ef ónæðis verður vart.

Aðalskipulagbreyting er líkleg til að hafa bæði neikvæð og jákvæð áhrif á umhverfið. Efnistökusvæðið kemur til með að breyta ásýnd svæðis en með mótvægisáðgerðum má draga úr áhrifum. Jákvæð áhrif verða á efnahag en nýtt efnistökusvæði stytir vegalengdir við uppbyggingu í sveitarfélaginu. Framkvæmd er nálægt Sæmundará og mikilvægt að viðhaft sé verklag til að koma í veg fyrir mengun. Framkvæmdir sem eru innan 100 metra frá bakka straumvatna, þarf að leita heimildar hjá Fiskistofu, sbr. 33. gr. laga nr. 61/2006.

5 Kynning og samráð

5.1 Samráð

Samráð og kynningar fyrir almenning, íbúa og helstu umsagnaraðila verða í samræmi við skipulagslög nr. 123/2010. Kynnt verður vinnslutillaga og eftir yfirferð Skipulagsstofnunar er breytingartillaga auglýst og öllum aðgengileg á Skipulagsgáttinni.

5.2 Umsagnaraðilar

Óskað verður eftir umsögnum eftirtalinna aðila um vinnslutillögu og endanlega auglýsta breytingartillögu ásamt umhverfismatsskýrslu hennar.

- Skipulagsstofnun
- Umhverfisstofnun
- Minjastofnun Íslands
- Fiskistofa
- Heilbrigðiseftirlit Norðurlands vestra
- Vegagerðin
- Landsnet

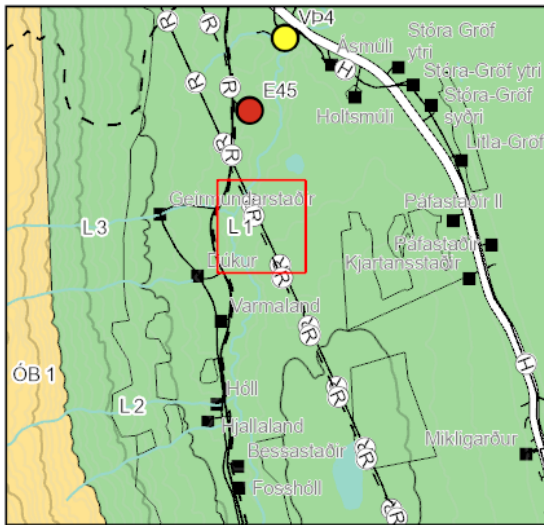
¹ Bryndís Zoëga ofl. 2005. Fornleifaskráning á Langholti og Geldingaholti 2005. Rannsóknarskýrslur Byggðasafns Skagfirðinga BSk 2005/51.



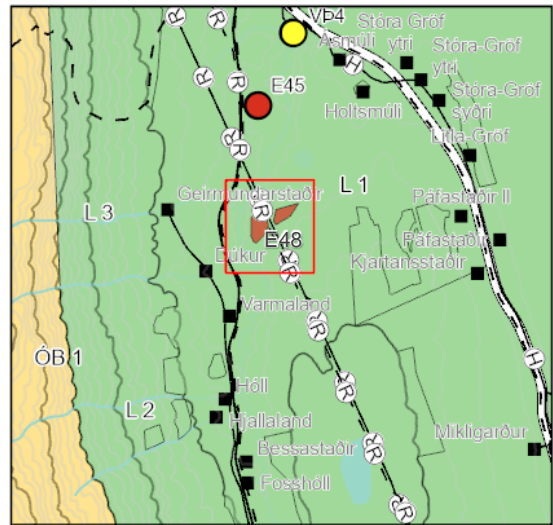
5.3 Verkferli

Skipulagsferlið skiptist í megin verkþætti, sem eru:

1. Lýsing skipulagsverkefnis var í kynningu til mars 2024
2. Breytingartillaga á vinnslustigi, kynning og yfirferð Skipulagsstofnunar: Júní 2024
3. Breytingartillaga til auglýsingar: Ágúst 2024
4. Samþykkt aðalskipulagsbreyting staðfest af Skipulagsstofnun og gildistaka: Nóvember 2024



Gildandi aðalskipulag í mkv. 1:80 000 staðf. 04.04.2022



Tillaga að breytingu í mkv. 1:80 000 dags. 11.06.2024

Skýringar

- Stofnvegur/stofnbraut
- Aðrir vegir og götur
- Reiðleið
- Veitur, Hitaveita
- Veitur, Rafveita, loftlína
- Efnistöku- og efnislosunarsvæði (E)
- Verslun og þjónusta (VP)
- Efnistöfu- og efnislosunarsvæði (E)
- Landbúnaðarsvæði (L)
- Óbyggð svæði (ÓB)
- Mörk skipulagsbreytinga

Samþykkt og staðfesting

Aðalskipulagsbreyting þessi sem auglýst hefur verið skv. 1. mgr. 36. gr. skipulagslaga nr. 123/2010 var samþykkt í sveitarstjórn

þann _____

Aðalskipulagsbreyting þessi var staðfest af Skipulagsstofnun

þann _____

**Breyting á
Aðalskipulagi Sveitarfélags Skagafjarðar 2020-2035
Sveitarfélagsuppdráttur
Litla-Gröf 2**

Nýtt efnistöku- og efnislosunarsvæði (E)

Hnitakerfi: [ISN93] Blaðstærð: A4

VSÓ RÁÐGJÖF

Teikning: 22630_A_T_SVU_20

Skipulag: ÍAK Yfirfarið:
